



แผนบริหารความเสี่ยงมหาวิทยาลัยสวนดุสิต
ประจำปีงบประมาณ พ.ศ. ๒๕๖๖

สภามหาวิทยาลัยสวนดุสิต อนุมัติ ในการประชุม
ครั้งที่ ๙(๓๒)/๒๕๖๕ เมื่อวันที่ ๓๐ กันยายน ๒๕๖๕

คำนำ

มหาวิทยาลัยสวนดุสิต จัดให้มีการบริหารความเสี่ยงตามหลักเกณฑ์กระทรวงการคลังว่าด้วยมาตรฐาน และหลักเกณฑ์ปฏิบัติการบริหารจัดการความเสี่ยงสำหรับหน่วยงานของรัฐ พ.ศ. ๒๕๖๒ และแนวทางการบริหารจัดการความเสี่ยงสำหรับหน่วยงานของรัฐ เรื่อง หลักการบริหารจัดการความเสี่ยงระดับองค์กร เพื่อให้สอดคล้องกับการประกันคุณภาพการศึกษาภายใน มหาวิทยาลัยสวนดุสิต ระบบ SDU QA (Suan Dusit University Quality Assurance) พ.ศ. ๒๕๖๔ เกณฑ์การประเมิน SDU ๕ การบริหารจัดการของมหาวิทยาลัย ตัวชี้วัดที่ ๕.๓ ข้อที่ ๓ ดำเนินงานตามแผนบริหารความเสี่ยง ที่เป็นผลจากการวิเคราะห์และระบุปัจจัยเสี่ยงที่เกิดจากปัจจัยภายนอก หรือปัจจัยที่ไม่สามารถควบคุมได้ที่ส่งผลกระทบต่อการทำงานตามพันธกิจของมหาวิทยาลัยและให้ระดับความเสี่ยงลดลงจากเดิม

แผนบริหารความเสี่ยง ประจำปีงบประมาณ พ.ศ. ๒๕๖๖ มหาวิทยาลัยสวนดุสิต ได้จัดทำขึ้นเพื่อเป็นกรอบแนวทางการดำเนินงานบริหารความเสี่ยง ให้มีระบบบริหารความเสี่ยงที่สามารถควบคุมปัจจัยเสี่ยง กิจกรรม และกระบวนการดำเนินงานที่อาจเป็นมูลเหตุของความเสียหายต่อมหาวิทยาลัยสวนดุสิต ให้อยู่ในระดับที่ยอมรับและควบคุมได้ ตลอดจนเป็นการป้องกันความรุนแรงของปัญหา และเพื่อให้มั่นใจว่าการดำเนินงานต่าง ๆ ตามพันธกิจของมหาวิทยาลัยเป็นไปตามวัตถุประสงค์ที่กำหนดไว้อย่างมีประสิทธิภาพและประสิทธิผล รวมทั้งการปฏิบัติตามแผนบริหารความเสี่ยงเพื่อให้มหาวิทยาลัยสามารถดำเนินงานภายใต้สถานการณ์ไม่ปกติที่อาจเกิดขึ้นได้ตลอดเวลาทั้งในปัจจุบันและในอนาคต

มหาวิทยาลัยสวนดุสิต
กันยายน ๒๕๖๕

สารบัญ

	หน้า
คำนำ	(ก)
สารบัญ	(ข)
ส่วนที่ ๑ ข้อมูลทั่วไป	
หลักการและเหตุผล	๑
พันธกิจของมหาวิทยาลัย	๑
คณะกรรมการบริหารความเสี่ยง	๒
โครงสร้างการบริหารจัดการด้านความเสี่ยง	๓
นโยบายการบริหารความเสี่ยง	๔
แนวทางในการจัดทำแผนบริหารความเสี่ยง	๔
ส่วนที่ ๒ แผนบริหารความเสี่ยง ประจำปีงบประมาณ พ.ศ. ๒๕๖๖	
แนวทางการบริหารความเสี่ยง	๖
การวิเคราะห์และระบุปัจจัยเสี่ยง	๘
การประเมินความเสี่ยง	๘
การจัดลำดับความเสี่ยงโดยพิจารณาจากผลกระทบและความอ่อนไหวต่อความเสี่ยง	๙
การจัดการความเสี่ยง	๑๐
การติดตามผลการดำเนินงาน	๑๐
(ร่าง) แผนบริหารความเสี่ยง มหาวิทยาลัยสวนดุสิต ประจำปีงบประมาณ พ.ศ. ๒๕๖๖	๑๑
ส่วนที่ ๓ ภาคผนวก	
ประกาศนโยบายบริหารความเสี่ยง ประจำปีงบประมาณ พ.ศ. ๒๕๖๕ และเอกสารแนบท้ายประกาศ	๒๕
คำสั่งแต่งตั้งคณะกรรมการบริหารความเสี่ยง	๒๗
คำสั่งแต่งตั้งผู้ช่วยเลขานุการในคณะกรรมการบริหารความเสี่ยง	๒๘
คำสั่งแต่งตั้งคณะทำงานจัดทำแผนบริหารความเสี่ยง	๒๓
หลักเกณฑ์กระทรวงการคลัง ว่าด้วยมาตรฐานและหลักเกณฑ์ปฏิบัติการ บริหารจัดการความเสี่ยงสำหรับหน่วยงานของรัฐ พ.ศ. ๒๕๖๒ และแนวทาง การบริหารจัดการความเสี่ยงสำหรับหน่วยงานของรัฐ เรื่อง หลักการบริหาร จัดการความเสี่ยงระดับองค์กร (QR-Code)	๒๖
เอกสารประกอบการอบรมโครงการอบรมเชิงปฏิบัติการหลักสูตร การบริหารจัดการความเสี่ยงของมหาวิทยาลัยสวนดุสิต (QR-Code)	

ส่วนที่ ๑ ข้อมูลทั่วไป

หลักการและเหตุผล

พระราชบัญญัติวินัยการเงินการคลังของรัฐ พ.ศ. ๒๕๖๑ มาตรา ๗๙ บัญญัติให้หน่วยงานของรัฐจัดให้มีการตรวจสอบภายใน การควบคุมภายในและการบริหารจัดการความเสี่ยง โดยให้ถือปฏิบัติตามมาตรฐานและหลักเกณฑ์ที่กระทรวงการคลังกำหนด โดยหลักเกณฑ์กระทรวงการคลังว่าด้วยมาตรฐานและหลักเกณฑ์ปฏิบัติการบริหารจัดการความเสี่ยงสำหรับหน่วยงานของรัฐ พ.ศ. ๒๕๖๒ กำหนดให้หน่วยงานของรัฐจัดให้มีการบริหารจัดการความเสี่ยงเป็นไปตามบทบัญญัติแห่งพระราชบัญญัติวินัยการเงินการคลังของรัฐ พ.ศ. ๒๕๖๑ เพื่อให้หน่วยงานของรัฐถือปฏิบัติ ซึ่งหลักเกณฑ์ดังกล่าวให้ใช้บังคับในรอบระยะเวลาบัญชีของหน่วยงานของรัฐถัดจากปีที่กระทรวงการคลังประกาศเป็นต้นไป

มหาวิทยาลัยสวนดุสิตดำเนินการบริหารจัดการความเสี่ยงตามหลักเกณฑ์กระทรวงการคลังว่าด้วยมาตรฐานและหลักเกณฑ์ปฏิบัติการบริหารจัดการความเสี่ยงสำหรับหน่วยงานของรัฐ พ.ศ. ๒๕๖๒ รวมถึงเพื่อให้สอดคล้องกับการประกันคุณภาพการศึกษาภายใน มหาวิทยาลัยสวนดุสิต ระบบ SDU QA (Suan Dusit University Quality Assurance) พ.ศ. ๒๕๖๔ เกณฑ์การประเมิน SDU ๕ การบริหารจัดการของมหาวิทยาลัย ตัวชี้วัดที่ ๕.๓ ข้อที่ ๓ ดำเนินงานตามแผนบริหารความเสี่ยง ที่เป็นผลจากการวิเคราะห์และระบุปัจจัยเสี่ยงที่เกิดจากปัจจัยภายนอก หรือปัจจัยที่ไม่สามารถควบคุมได้ที่ส่งผลกระทบต่อการทำงานตามพันธกิจของมหาวิทยาลัยและให้ระดับความเสี่ยงลดลงจากเดิม

แผนบริหารความเสี่ยง ประจำปีงบประมาณ พ.ศ. ๒๕๖๖ มหาวิทยาลัยสวนดุสิต จัดทำขึ้นเพื่อเป็นกรอบแนวทางการดำเนินงานบริหารความเสี่ยง ให้มีระบบบริหารจัดการความเสี่ยงที่สามารถควบคุมปัจจัยเสี่ยง กิจกรรมและกระบวนการดำเนินงานที่อาจเป็นมูลเหตุของความเสียหายต่อมหาวิทยาลัยสวนดุสิต ให้อยู่ในระดับที่ยอมรับและควบคุมได้ ตลอดจนเป็นการป้องกันความรุนแรงของปัญหา และเพื่อให้มั่นใจว่าการดำเนินงานต่าง ๆ ตามพันธกิจของมหาวิทยาลัยเป็นไปตามวัตถุประสงค์ที่กำหนดไว้อย่างมีประสิทธิภาพและประสิทธิผล รวมทั้งการปฏิบัติตามแผนบริหารความเสี่ยงเพื่อให้มหาวิทยาลัยสามารถดำเนินงานภายใต้สถานการณ์ไม่ปกติที่อาจเกิดขึ้นได้ตลอดเวลาทั้งในปัจจุบันและในอนาคต

พันธกิจของมหาวิทยาลัย

มหาวิทยาลัยสวนดุสิต มุ่งเน้นกระบวนการพัฒนาเพื่อความเป็นเลิศโดยดำเนินงานตามพันธกิจ คือ การจัดการศึกษา (ผลลัพธ์ผู้เรียน) การวิจัยและนวัตกรรม การบริการวิชาการ/ความรับผิดชอบต่อสังคม การทำนุบำรุงศิลปวัฒนธรรมและความเป็นไทย และการบริหารจัดการ (ที่มา : คู่มือการประกันคุณภาพการศึกษาภายใน มหาวิทยาลัยสวนดุสิต ระบบ SDU QA (Suan Dusit University Quality Assurance) พ.ศ. ๒๕๖๔)

คณะกรรมการบริหารความเสี่ยง

สภามหาวิทยาลัยสวนดุสิต ในการประชุม ครั้งที่ ๒/๒๕๖๓ เมื่อวันที่ ๒๘ กุมภาพันธ์ ๒๕๖๓ มีมติแต่งตั้ง คณะกรรมการบริหารความเสี่ยง คำสั่งมหาวิทยาลัยสวนดุสิต ที่ ๗๓๕/๒๕๖๓ สั ง ณ วันที่ ๒๘ กุมภาพันธ์ พ.ศ. ๒๕๖๓ ประกอบด้วย

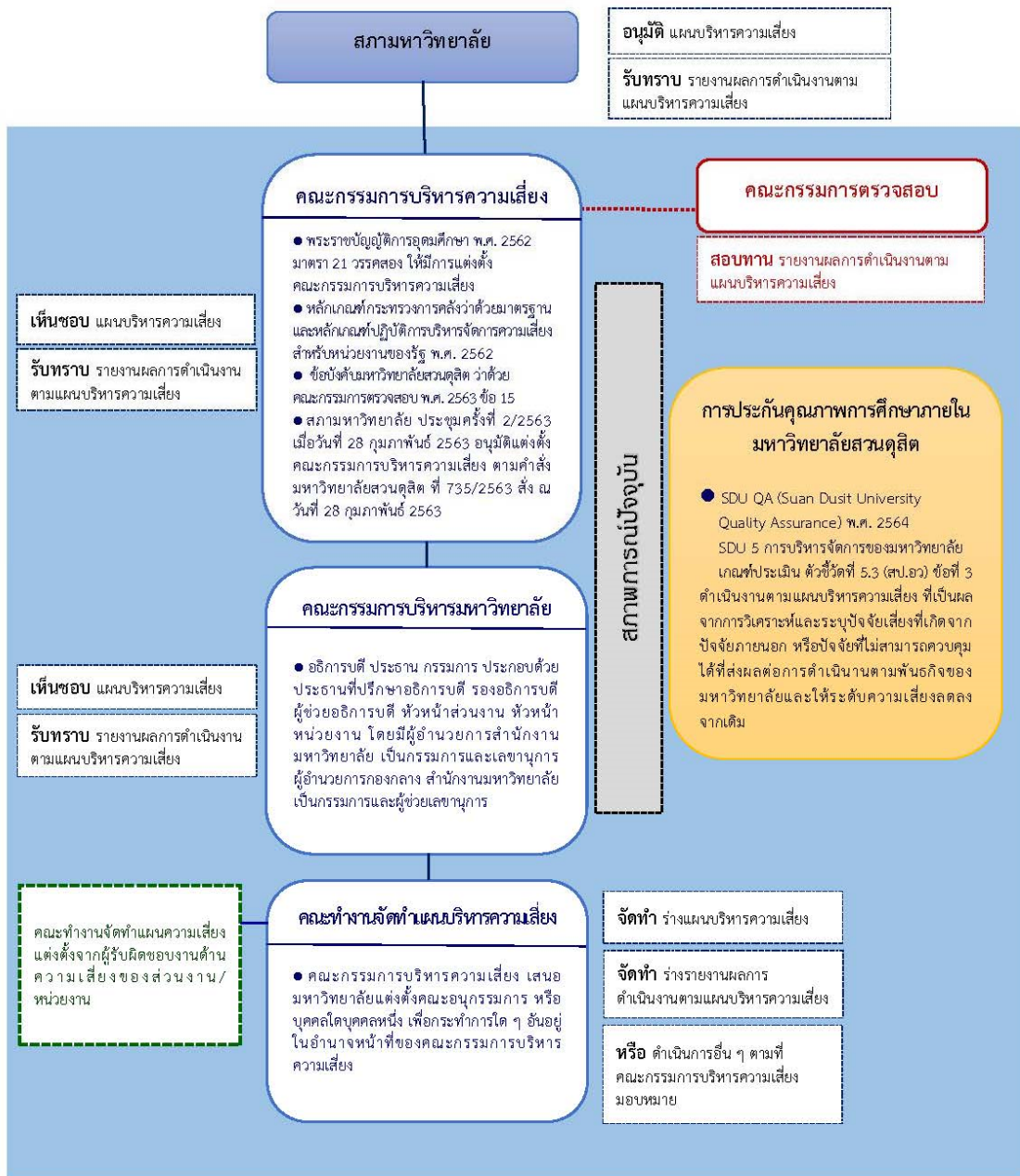
- | | | |
|--|---|---------------|
| ๑. นายเสกสรรค์ รอยลาภเจริญพร | กรรมการสภามหาวิทยาลัยผู้ทรงคุณวุฒิ | ประธานกรรมการ |
| ๒. นายสายหยุด จำปาทอง | กรรมการสภามหาวิทยาลัยผู้ทรงคุณวุฒิ | กรรมการ |
| ๓. ผู้ช่วยศาสตราจารย์พิทักษ์ จันทร์เจริญ | รองอธิการบดีฝ่ายบริหาร | กรรมการ |
| ๔. ผู้ช่วยศาสตราจารย์วิไล ศรีธนากุล | ที่ปรึกษาอธิการบดีด้านระบบบริหารและกฎหมาย | กรรมการ |
| ๕. ประธานสภาคณาจารย์และพนักงาน | | กรรมการ |
| ๖. ผู้อำนวยการสำนักงานมหาวิทยาลัย | | เลขานุการ |

คณะกรรมการบริหารความเสี่ยง มีหน้าที่และความรับผิดชอบ ดังนี้

๑. จัดทำแผนบริหารจัดการความเสี่ยงของมหาวิทยาลัย
๒. ติดตามประเมินผลการบริหารจัดการความเสี่ยงของมหาวิทยาลัย
๓. จัดทำรายงานผลตามแผนบริหารจัดการความเสี่ยงและเสนอรายงานที่ได้รับการสอบทานจาก คณะกรรมการตรวจสอบแล้วต่อสภามหาวิทยาลัย
๔. พิจารณาทบทวนและหรือปรับปรุงแผนการบริหารจัดการความเสี่ยงของมหาวิทยาลัย
๕. เสนอมหาวิทยาลัยแต่งตั้งคณะอนุกรรมการ หรือบุคคลใดบุคคลหนึ่ง เพื่อกระทำการใด ๆ อันอยู่ใน อำนาจหน้าที่ของคณะกรรมการบริหารความเสี่ยง
๖. ปฏิบัติงานอื่นใดตามที่กฎหมายกำหนดหรือสภามหาวิทยาลัยมอบหมาย

โครงสร้างการบริหารจัดการด้านความเสี่ยง

โครงสร้างการบริหารจัดการด้านความเสี่ยง



นโยบายการบริหารความเสี่ยง

มหาวิทยาลัยสวนดุสิตได้ออกประกาศนโยบายการบริหารความเสี่ยง ตามประกาศมหาวิทยาลัยสวนดุสิต เรื่อง นโยบายการบริหารจัดการความเสี่ยง ประจำปีงบประมาณ พ.ศ. ๒๕๖๖ ประกาศ ณ วันที่ ๑ สิงหาคม พ.ศ. ๒๕๖๕ ดังนี้

๑. จัดวางระบบและกระบวนการบริหารความเสี่ยงทั่วทั้งองค์กร ตามแนวทางในการจัดทำแผนบริหารความเสี่ยง ตามเอกสารแนบท้ายประกาศมหาวิทยาลัย

๒. ผู้บริหารและบุคลากรทุกระดับต้องมีส่วนร่วมในการบริหารความเสี่ยง และปฏิบัติตามระบบและกระบวนการบริหารความเสี่ยง ทั้งนี้ให้ถือว่าการบริหารความเสี่ยงเป็นภารกิจหนึ่งต้องปฏิบัติตามปกติ

๓. มหาวิทยาลัยจะบริหารจัดการความเสี่ยงให้เป็นไปตามมาตรการของแผนบริหารความเสี่ยงที่กำหนดไว้ โดยมีความเสี่ยงตามที่มหาวิทยาลัยกำหนดให้อยอมรับได้ และ/หรือปฏิเสธที่จะยอมรับความเสี่ยงที่อาจจะเกิดและมีความรุนแรงที่ส่งผลกระทบต่อมหาวิทยาลัย

๔. มีการติดตาม ประเมินผล และนำผลประเมินมาปรับปรุงการบริหารจัดการความเสี่ยงอย่างสม่ำเสมอ เพื่อให้สอดคล้องกับสภาพแวดล้อมทั้งภายในและภายนอกที่มีการเปลี่ยนแปลง

๕. มหาวิทยาลัยดำเนินการส่งเสริมและพัฒนาบุคลากรเกี่ยวกับการบริหารจัดการความเสี่ยงอย่างต่อเนื่อง รวมถึงส่งเสริมให้บุคลากรมีความรู้และความเข้าใจในการจัดการความเสี่ยงเพียงพอที่จะปฏิบัติภายใต้สถานการณ์ที่มีการเปลี่ยนแปลงของสภาพแวดล้อมภายในและภายนอก

แนวทางในการจัดทำแผนบริหารความเสี่ยง

เอกสารแนบท้ายประกาศนโยบายการบริหารความเสี่ยง ประจำปีงบประมาณ พ.ศ. ๒๕๖๖ ได้กำหนดกำหนดแนวทางในการจัดทำแผนบริหารความเสี่ยง จำนวน ๕ ด้าน ดังนี้

๑. ความเสี่ยงด้านกลยุทธ์ (Strategic Risk : S) หมายถึง ความเสี่ยงที่เกี่ยวข้องกับการกำหนดกลยุทธ์และการตัดสินใจด้านกลยุทธ์ ความเสี่ยงที่เป็นจุดอ่อนหรืออุปสรรคต่อการบรรลุวิสัยทัศน์ หรือพันธกิจ และเป้าหมายที่มหาวิทยาลัยกำหนด เช่น การเปลี่ยนแปลงนโยบายและกฎเกณฑ์ของหน่วยงานภายนอกที่กระทบต่อการดำเนินงานของมหาวิทยาลัย เช่น การผลิตบัณฑิต คุณภาพงานวิจัย ภาพลักษณ์และชื่อเสียง เป็นต้น

๒. ความเสี่ยงด้านการปฏิบัติงาน (Operational Risk : O) หมายถึง ความเสี่ยงที่ส่งผลกระทบต่อประสิทธิภาพและประสิทธิผลของการปฏิบัติงานในกระบวนการต่าง ๆ ของมหาวิทยาลัย เช่น ความเสี่ยงที่เกิดจากสมรรถนะของบุคลากร เทคโนโลยีที่ใช้ในการปฏิบัติงาน ประสิทธิภาพของการสื่อสาร การจัดการทรัพย์สิน การทุจริตและประพฤติมิชอบ การปฏิบัติงานไม่เป็นไปตามมาตรฐาน การบริหารหลักสูตรไม่เป็นไปตามเกณฑ์มาตรฐาน เป็นต้น

๓. ความเสี่ยงด้านการเงิน (Financial Risk : F) หมายถึง ความเสี่ยงที่เกิดจากการบริหารจัดการและการควบคุมทางงบประมาณ การเงิน และทรัพย์สินของมหาวิทยาลัยให้มีประสิทธิภาพ เช่น จำนวนการรับนักศึกษาไม่เป็นไปตามแผน รายได้ลดลง การปฏิบัติการจัดซื้อจัดจ้าง ต้นทุนในการดำเนินงานสูงกว่าประมาณการ การใช้ทรัพย์สินไม่คุ้มค่าเมื่อเทียบกับเงินที่ลงทุน การจัดทำบัญชีและรายงานทางการเงิน การขาดสภาพคล่องทางการเงิน รวมถึงสภาวะการล้มละลายขององค์กร เป็นต้น

๔. ความเสี่ยงด้านการปฏิบัติตามกฎระเบียบข้อบังคับ (Compliance Risk : C) หมายถึง ความเสี่ยงที่เกิดจากการปฏิบัติหรือละเว้นการปฏิบัติตามกฎ ระเบียบ ข้อบังคับ หรือกฎหมายที่เกี่ยวข้อง หรือกฎระเบียบที่มีอยู่ไม่เหมาะสม ไม่ชัดเจน ไม่ทันสมัยและไม่ทันเวลา หรือเป็นอุปสรรคต่อการปฏิบัติงาน เช่น การปฏิบัติตามกฎ ระเบียบ การฟ้องร้อง การปลอมแปลงวุฒิการศึกษา/เอกสาร การทำนิติกรรมสัญญาหรือร่างสัญญาไม่รัดกุม/ไม่ครอบคลุมการดำเนินงาน การฝ่าฝืนพระราชบัญญัติว่าด้วยการกระทำความผิดเกี่ยวกับคอมพิวเตอร์ พ.ศ. ๒๕๕๐ และที่แก้ไขเพิ่มเติม (ฉบับที่ ๒) พ.ศ. ๒๕๖๐ การละเมิดเครื่องหมายการค้า ลิขสิทธิ์ สิทธิบัตร เครื่องหมายบริการ เป็นต้น

๕. ความเสี่ยงด้านความปลอดภัย อาชีวอนามัยและสิ่งแวดล้อม หรือสถานการณ์ไม่ปกติ (Safety, Occupational Health and Environment Risks or Contingencies) หมายถึง ความเสี่ยงที่เกิดจากภัยธรรมชาติหรือสิ่งแวดล้อมที่มนุษย์กระทำหรือเกิดจากลักษณะทางกายภาพที่มีการเปลี่ยนแปลงอย่างฉับพลันและก่อให้เกิดความเสียหายต่อการดำเนินงานขององค์กร เช่น การเกิดอุทกภัย อัคคีภัย สภาพแวดล้อมเป็นพิษ สารพิษ อาชีวอนามัย และสิ่งแวดล้อมในการปฏิบัติงาน และโรคระบาด รวมถึงสถานการณ์ไม่ปกติที่เกิดจากการเปลี่ยนแปลงทางเศรษฐกิจ สังคม และการเมือง เป็นต้น

(ที่มา : ประกาศมหาวิทยาลัยสวนดุสิต เรื่อง นโยบายการบริหารจัดการความเสี่ยง มหาวิทยาลัยสวนดุสิต ประจำปีงบประมาณ พ.ศ. ๒๕๖๖ และเอกสารแนบท้ายประกาศ ประกาศเมื่อวันที่ ๑ สิงหาคม พ.ศ. ๒๕๖๕)

ส่วนที่ ๒

แผนบริหารความเสี่ยง ประจำปีงบประมาณ พ.ศ. ๒๕๖๖

มหาวิทยาลัยสวนดุสิต

แนวทางการบริหารความเสี่ยง

มหาวิทยาลัยสวนดุสิตได้พัฒนาระบบการบริหารความเสี่ยงตามแนวปฏิบัติสากล COSO-Enterprise Risk Management Integrated Framework และแนวทางการบริหารจัดการความเสี่ยงสำหรับหน่วยงานของรัฐ กระทรวงการคลัง ในการบริหารความเสี่ยงทั่วทั้งองค์กร ซึ่งการบริหารความเสี่ยงจะเกิดขึ้นได้และมีคุณค่าสูงสุดเมื่อผู้บริหารและบุคลากรในมหาวิทยาลัยมีความเข้าใจตรงกัน มีการปฏิบัติเป็นขั้นตอนและเป็นไปในทิศทางเดียวกัน มหาวิทยาลัยสวนดุสิตจึงดำเนินการจัดทำแผนบริหารความเสี่ยง ดังนี้

๑. สภามหาวิทยาลัยสวนดุสิต ได้แต่งตั้งคณะกรรมการบริหารความเสี่ยง ตามคำสั่งมหาวิทยาลัยสวนดุสิต ที่ ๗๓๕/๒๕๖๓ สั้ ณ วันที่ ๒๘ กุมภาพันธ์ พ.ศ. ๒๕๖๓ เพื่อให้มีหน้าที่และความรับผิดชอบ ดังนี้

- (๑) จัดทำแผนบริหารจัดการความเสี่ยงของมหาวิทยาลัย
- (๒) ติดตามประเมินผลการบริหารจัดการความเสี่ยงของมหาวิทยาลัย
- (๓) จัดทำรายงานผลตามแผนบริหารจัดการความเสี่ยงและเสนอรายงานที่ได้รับการสอบทานจากคณะกรรมการตรวจสอบแล้วต่อสภามหาวิทยาลัย
- (๔) พิจารณาทบทวนและหรือปรับปรุงแผนการบริหารจัดการความเสี่ยงของมหาวิทยาลัย
- (๕) เสนอมหาวิทยาลัยแต่งตั้งคณะกรรมการ หรือบุคคลใดบุคคลหนึ่ง เพื่อกระทำการใด ๆ อันอยู่ในอำนาจหน้าที่ของคณะกรรมการบริหารความเสี่ยง
- (๖) ปฏิบัติงานอื่นใดตามที่กฎหมายกำหนดหรือสภามหาวิทยาลัยมอบหมาย

๒. อธิการบดีลงนามในประกาศมหาวิทยาลัยสวนดุสิต เรื่อง นโยบายการบริหารจัดการความเสี่ยง ประจำปีงบประมาณ พ.ศ. ๒๕๖๖ ประกาศ ณ วันที่ ๑ สิงหาคม พ.ศ. ๒๕๖๕

๓. คณะกรรมการบริหารความเสี่ยง เสนอมหาวิทยาลัยแต่งตั้งคณะทำงานจัดทำแผนบริหารความเสี่ยง ตามคำสั่งมหาวิทยาลัยสวนดุสิต ที่ ๒๓๑๗/๒๕๖๕ สั้ ณ วันที่ ๕ กรกฎาคม พ.ศ. ๒๕๖๕ เพื่อให้มีหน้าที่ดังต่อไปนี้

- (๑) รวบรวมข้อมูล วิเคราะห์ ระบุความเสี่ยงและปัจจัยที่ก่อให้เกิดความเสี่ยงต่อการดำเนินงาน รวมถึงประเมินโอกาสและผลกระทบของความเสี่ยงและจัดลำดับความเสี่ยงที่ได้จากการวิเคราะห์
- (๒) จัดทำแผนบริหารความเสี่ยงที่มีระดับความเสี่ยงสูงและดำเนินการตามแผนที่กำหนด
- (๓) นำเสนอแผนบริหารความเสี่ยงต่อคณะกรรมการบริหารมหาวิทยาลัย คณะกรรมการบริหารความเสี่ยง เพื่อให้ความเห็นชอบ และเสนอสภามหาวิทยาลัยอนุมัติ
- (๔) ติดตามและประเมินผลการดำเนินงานตามแผนบริหารความเสี่ยง และจัดทำรายงานผลการดำเนินงานตามแผนบริหารความเสี่ยง
- (๕) นำข้อเสนอแนะจากคณะกรรมการบริหารความเสี่ยงมาปรับแผนหรือวิเคราะห์ความเสี่ยงในรอบปีงบประมาณถัดไป

๔. คณะทำงานจัดทำแผนบริหารความเสี่ยง โดยมี ว่าที่ร้อยตรี ดร.วราธร อภิรัตน์ ผู้อำนวยการสำนักงานมหาวิทยาลัย เป็นประธาน ผศ.ดร.พรภัทร อินทรวรพัฒน์ รองผู้อำนวยการศูนย์พัฒนาทุนมนุษย์ เป็นรองประธาน กรรมการประกอบด้วย ผู้รับผิดชอบด้านความเสี่ยงของส่วนงาน/หน่วยงาน เป็นคณะทำงาน และนางรัชนิกร พลวิชิต ผู้อำนวยการกองกลาง สำนักงานมหาวิทยาลัย เป็นคณะทำงานและเลขานุการ

(๑) มหาวิทยาลัยจัดอบรมโครงการอบรมเชิงปฏิบัติการหลักสูตร “การบริหารจัดการความเสี่ยงของมหาวิทยาลัยสวนดุสิต” เมื่อวันที่ ๕ สิงหาคม ๒๕๖๕ เพื่อให้คณะทำงานจัดทำแผนบริหารความเข้าใจการอบรม มีความรู้ ความเข้าใจเกี่ยวกับการบริหารจัดการความเสี่ยงและการจัดทำแผนบริหารความเสี่ยงเพิ่มขึ้น รวมทั้งสามารถจัดทำแผนบริหารความเสี่ยงเป็นไปในทิศทางเดียวกัน และให้ทุกส่วนงานยกระดับการบริหารจัดการความเสี่ยงเป็นไปตามเป้าประสงค์ บุคลากรมีความตระหนักรู้ในการเตรียมรับมือในด้านความเสี่ยงต่าง ๆ ที่เกิดจากการเปลี่ยนแปลงในอนาคต

(๒) การอบรมเชิงปฏิบัติการได้มีการวิเคราะห์ข้อมูลความเสี่ยงจากปัจจัยภายนอกและปัจจัยที่ไม่สามารถควบคุมได้ เพื่อระบุความเสี่ยงและปัจจัยที่ก่อให้เกิดความเสี่ยงต่อการดำเนินงานของมหาวิทยาลัย รวมทั้งประเมินโอกาสและผลกระทบของความเสี่ยงและจัดลำดับปัจจัยเสี่ยงเพื่อนำมาจัดทำแผนบริหารความเสี่ยง

(๓) จัดทำ (ร่าง) แผนบริหารความเสี่ยง มหาวิทยาลัยสวนดุสิต ประจำปีงบประมาณ พ.ศ. ๒๕๖๖ ตามนโยบายการบริหารจัดการความเสี่ยงและแนวทางในการจัดทำแผนบริหารความเสี่ยง ๕ ด้าน ผลจากการวิเคราะห์และระบุปัจจัยเสี่ยงที่เกิดจากปัจจัยภายนอกหรือปัจจัยที่ไม่สามารถควบคุมได้ที่ส่งผลกระทบต่อ การดำเนินงานตามพันธกิจและให้ระดับความเสี่ยงลดลงจากเดิม ในปีงบประมาณ พ.ศ. ๒๕๖๖ มหาวิทยาลัย ได้กำหนดความเสี่ยงไว้ ๒ ด้าน คือ

๑) ความเสี่ยงด้านการปฏิบัติงาน (Operation Risk: O)

๒) ความเสี่ยงด้านการเงิน (Financial Risk : F)

๕. คณะกรรมการบริหารมหาวิทยาลัยสวนดุสิต ให้ความเห็นชอบ (ร่าง) แผนบริหารความเสี่ยง ประจำปีงบประมาณ พ.ศ. ๒๕๖๖ มหาวิทยาลัยสวนดุสิต ตามที่แจ้งเวียนบันทึกข้อความ ที่ สนม. ๑๐๖๖๖/๒๕๖๕ เรื่อง ขอความอนุเคราะห์พิจารณา (ร่าง) แผนบริหารความเสี่ยงมหาวิทยาลัยสวนดุสิต ประจำปีงบประมาณ พ.ศ. ๒๕๖๖ ลงวันที่ ๑๑ กันยายน ๒๕๖๕

๖. คณะกรรมการบริหารความเสี่ยง ในการประชุม ครั้งที่ ๗(๑๕)/๒๕๖๕ เมื่อวันที่ ๒๔ สิงหาคม ๒๕๖๕ พิจารณาให้ความเห็นชอบ (ร่าง) แผนบริหารความเสี่ยงมหาวิทยาลัยสวนดุสิต ประจำปีงบประมาณ พ.ศ. ๒๕๖๖ ในการประชุม ครั้งที่ ๘(๑๖)/๒๕๖๕ เมื่อวันที่ ๑๖ กันยายน ๒๕๖๕ และมอบให้ฝ่ายเลขานุการเสนอแผนบริหาร ความเสี่ยงดังกล่าว ต่อที่ประชุมสภามหาวิทยาลัยพิจารณาอนุมัติ

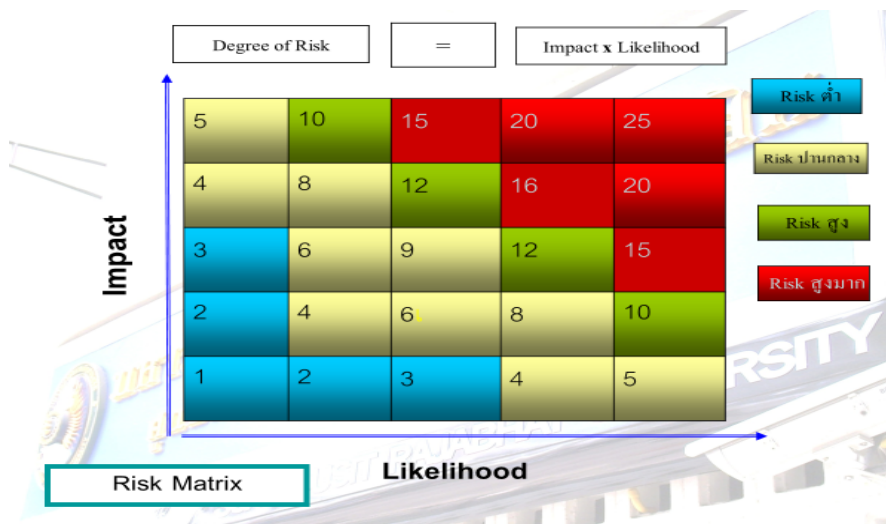
๗. สื่อสารแผนบริหารความเสี่ยง มหาวิทยาลัยสวนดุสิต ประจำปีงบประมาณ พ.ศ. ๒๕๖๖ ให้บุคลากร ส่วนงาน/หน่วยงานเพื่อทราบและนำไปปฏิบัติต่อไป

การวิเคราะห์และระบุปัจจัยเสี่ยง

คณะทำงานจัดทำแผนบริหารความเสี่ยง ประชุมร่วมกันเพื่อจัดทำแผนบริหารความเสี่ยงตามประกาศนโยบาย การบริหารความเสี่ยง โดยการระบุความเสี่ยงและปัจจัยเสี่ยงที่เกี่ยวข้องกับการดำเนินงานของมหาวิทยาลัย โดยคำนึง ถึงสาเหตุทั้งจากภายในและภายนอก ซึ่งเน้นปัจจัยที่มีผลกระทบต่อวัตถุประสงค์ เป้าหมาย และการดำเนินงาน ของมหาวิทยาลัย ทั้งนี้การระบุความเสี่ยงเป็นการดำเนินงานร่วมกันระหว่างผู้บริหารและบุคลากรผู้ปฏิบัติงาน

การประเมินความเสี่ยง

คณะทำงานจัดทำแผนบริหารความเสี่ยง นำปัจจัยเสี่ยงมาเรียงลำดับความสำคัญ โดยพิจารณาจากโอกาส ที่ก่อให้เกิดความเสียหาย (Likelihood : L) และหากเกิดขึ้นแล้วจะมีผลกระทบ (Impact : I) และเพื่อประเมิน ความเสี่ยงของมหาวิทยาลัยสวนดุสิตตามตาราง Risk Matrix ดังนี้



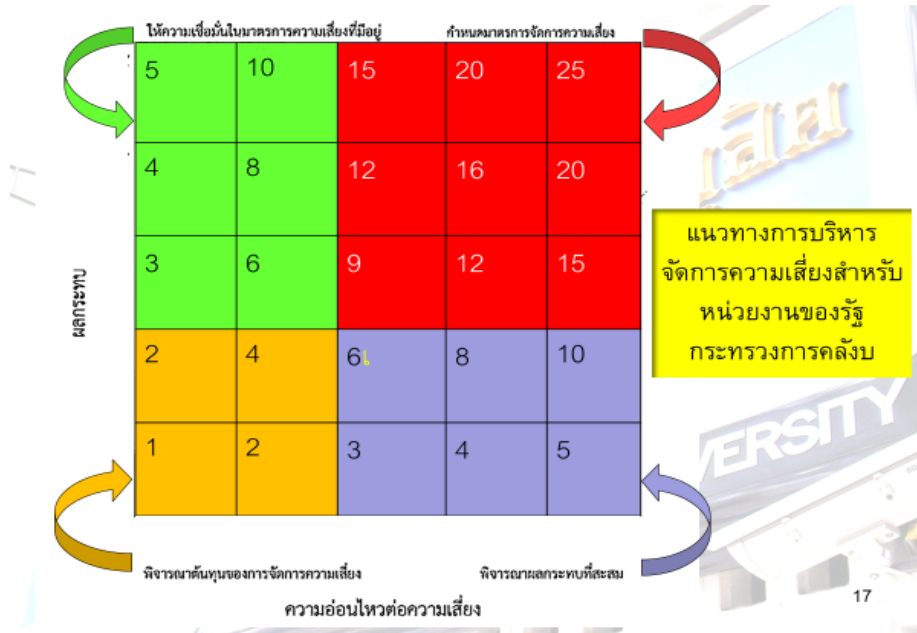
ระดับโอกาสที่จะเกิดเหตุการณ์ความเสี่ยง (Likelihood)		
ระดับ	โอกาสที่จะเกิด	คำอธิบาย
๕	สูงมาก	มีโอกาสเกิดขึ้นตลอดเวลาในการปฏิบัติงาน (เกิดขึ้นแน่นอน)
๔	สูง	มีโอกาสเกิดขึ้นเดือนละ ๑ ครั้ง (ไม่เกินร้อยละ ๘๐)
๓	ปานกลาง	มีโอกาสเกิดขึ้นปีละ ๑ ครั้ง (ไม่เกินร้อยละ ๖๐ หรือไม่แน่ใจ)
๒	น้อย	มีโอกาสเกิดขึ้น ๒ - ๓ ปีต่อครั้ง (ไม่เกินร้อยละ ๔๐)
๑	น้อยมาก	แทบไม่มีโอกาสมากกว่า ๓ ปีต่อครั้ง (ไม่เกินร้อยละ ๒๐)

ระดับความรุนแรงของผลกระทบหากเกิดเหตุการณ์ความเสี่ยง (Impact)		
ระดับ	ผลกระทบ	คำอธิบาย
๕	รุนแรงที่สุด	เป็นเหตุการณ์ที่องค์กรไม่สามารถควบคุมได้ ทำให้ตัวชีวิตขององค์กรไม่บรรลุเป้าหมายแน่นอน และส่งผลเชิงลบต่อความยั่งยืนขององค์กร
๔	ค่อนข้างรุนแรง	เป็นเหตุการณ์ที่องค์กรไม่สามารถควบคุมได้ ส่งผลให้ตัวชีวิตขององค์กรมีโอกาสไม่บรรลุเป้าหมายไม่เกินร้อยละ ๘๐ และส่งผลเชิงลบต่อความยั่งยืนขององค์กร
๓	ปานกลาง	เป็นเหตุการณ์ที่องค์กรไม่สามารถควบคุมได้ ส่งผลให้ตัวชีวิตขององค์กรมีโอกาสไม่บรรลุเป้าหมายไม่เกินร้อยละ ๖๐
๒	น้อย	เป็นเหตุการณ์เชิงลบที่มีผลกระทบต่อการบรรลุเป้าหมายของตัวชีวิต ส่งผลให้ตัวชีวิตขององค์กรมีโอกาสไม่บรรลุเป้าหมายไม่เกินร้อยละ ๒๐
๑	น้อยมาก	เป็นเหตุการณ์เชิงลบ แต่ไม่มีผลกระทบต่อการบรรลุเป้าหมายของตัวชีวิต หรือ องค์กรสามารถควบคุมเหตุการณ์ข้างต้นได้โดยสมบูรณ์

(ที่มา : เอกสารประกอบการอบรมโครงการอบรมเชิงปฏิบัติการหลักสูตร “การบริหารจัดการความเสี่ยงของมหาวิทยาลัยสวนดุสิต เมื่อวันที่ ๕ สิงหาคม ๒๕๖๕”)

การจัดลำดับความเสี่ยงโดยพิจารณาจากผลกระทบและความอ่อนไหวต่อความเสี่ยง

การจัดลำดับความเสี่ยงตามเกณฑ์ในการยอมรับความเสี่ยง และการจัดลำดับความเสี่ยงโดยพิจารณาจากผลกระทบและความอ่อนไหวต่อความเสี่ยงของหน่วยงานของรัฐ กระทรวงการคลัง ตามตารางดังนี้



ด้านลักษณะการเปลี่ยนแปลงของความเสี่ยง (Change of Risk: C)

คะแนน	ความหมาย	เกณฑ์
๕	สูงมาก	การเกิดขึ้นของความเสี่ยงและกระทบต้องถี่แบบทันทีและไม่มีสัญญาณแจ้ง
๔	สูง	การเกิดขึ้นของความเสี่ยงและกระทบต้องถี่ภายใน ๒ - ๓ สัปดาห์
๓	ปานกลาง	การเกิดขึ้นของความเสี่ยงและกระทบต้องถี่ภายใน ๒ - ๓ เดือน
๒	น้อย	การเกิดขึ้นของความเสี่ยงและกระทบต้องถี่ภายใน ๓ - ๖ เดือน
๑	น้อยมาก	การเกิดขึ้นของความเสี่ยงและกระทบต้องถี่มากกว่า ๖ เดือน

ด้านความอ่อนไหวต่อความเสี่ยง (Elasticity of Risk:

คะแนน	ความหมาย	เกณฑ์
๕	สูงมาก	หน่วยงานไม่มีความสามารถในการจัดการความเสี่ยง ไม่มีแผนในการจัดการความเสี่ยง
๔	สูง	หน่วยงานมีความสามารถในการจัดการความเสี่ยงต่ำ มีแผนในการจัดการความเสี่ยงแบบไม่สมบูรณ์
๓	ปานกลาง	หน่วยงานมีความสามารถในการจัดการความเสี่ยงปานกลาง มีแผนการบริหารจัดการความเสี่ยงสำหรับความเสี่ยงที่เพียงพอ
๒	น้อย	หน่วยงานมีความสามารถในการจัดการความเสี่ยงสูง มีแผนการบริหารจัดการความเสี่ยงที่ดี
๑	น้อยมาก	หน่วยงานมีความสามารถในการจัดการความเสี่ยงสูงมาก มีแผนการบริหารจัดการความเสี่ยงที่ดีมาก และมีการกำหนดมาตรการในการตอบสนอง ความเสี่ยงหลายวิธี

แนวทางการบริหารจัดการความเสี่ยงสำหรับหน่วยงานของรัฐ กระทรวงการคลัง

(ที่มา : เอกสารประกอบการอบรมโครงการอบรมเชิงปฏิบัติการหลักสูตร “การบริหารจัดการความเสี่ยงของมหาวิทยาลัยสวนดุสิต เมื่อวันที่ ๕ สิงหาคม ๒๕๖๕)

การจัดการความเสี่ยง

การจัดการความเสี่ยงเมื่อความเสี่ยงได้รับการประเมินความเสี่ยงแล้ว คณะทำงานจัดทำแผนบริหารความเสี่ยง และคณะกรรมการบริหารความเสี่ยง ประเมินวิธีการจัดการความเสี่ยงที่สามารถนำไปปฏิบัติได้ และคำนึงถึงผลของการดำเนินงานจัดการความเสี่ยง โดยพิจารณาต้นทุนที่อาจเกิดขึ้นในการจัดการความเสี่ยงเปรียบเทียบกับผลที่มหาวิทยาลัยจะได้รับ ซึ่งคณะกรรมการอาจต้องเลือกวิธีการจัดการความเสี่ยงอย่างใดอย่างหนึ่งหรือหลายวิธีร่วมกัน เพื่อลดความเสี่ยงโอกาสและผลกระทบที่อาจเกิดขึ้น วิธีการจัดการความเสี่ยงมี ๔ วิธี คือ

(๑) การหลีกเลี่ยงความเสี่ยง (Risk Avoidance) คือ การดำเนินการใด ๆ เพื่อหลีกเลี่ยงหรือหยุดการดำเนินกิจกรรมที่ก่อให้เกิดความเสี่ยง

(๒) การลดความเสี่ยง (Risk Reduction) คือ การลดโอกาสที่จะเกิดขึ้นหรือลดผลกระทบความเสี่ยงให้อยู่ระดับที่ยอมรับได้ โดยจัดให้มีกิจกรรมการควบคุมต่าง ๆ เพื่อป้องกันหรือค้นพบความเสี่ยงอย่างเหมาะสม และทันเวลา

(๓) การยอมรับความเสี่ยง (Risk Retention) คือ การที่ผู้บริหารของมหาวิทยาลัยยินยอมที่รับความเสี่ยงหรือความเสียหายที่เกิดขึ้น เนื่องจากเห็นว่าโอกาสหรือความน่าจะเป็นที่จะเกิดความเสียหายอยู่ในระดับที่ยอมรับได้

(๔) การโอนความเสี่ยง (Risk Transfer) คือ การโอนความเสี่ยงที่จะก่อให้เกิดความเสียหายต่อมหาวิทยาลัยทั้งหมดหรือบางส่วนให้หน่วยงานอื่น ๆ

การติดตามผลดำเนินงาน

คณะทำงานจัดทำแผนบริหารความเสี่ยง ติดตามผลการดำเนินงานตามแผนบริหารความเสี่ยงปีละ ๒ ครั้ง คือ รอบ ๖ เดือน (๑ ตุลาคม - ๓๑ มีนาคม) และรอบ ๑๒ เดือน (๑ ตุลาคม - ๓๐ กันยายน) ตามปีสิ้นสุดงบประมาณประจำปีงบประมาณ เพื่อรายงานผลการดำเนินงานตามแผนบริหารความเสี่ยงให้กับคณะกรรมการบริหารมหาวิทยาลัยสวนดุสิต คณะกรรมการบริหารความเสี่ยง เพื่อทราบ และเสนอรายงานผลการดำเนินงานตามแผนบริหารความเสี่ยงให้คณะกรรมการตรวจสอบเพื่อสอบทาน ก่อนเสนอรายงานผลการดำเนินงานตามแผนบริหารความเสี่ยงให้สภามหาวิทยาลัยสวนดุสิตรับทราบ

แผนบริหารความเสี่ยง มหาวิทยาลัยสวนดุสิต

ประจำปีงบประมาณ พ.ศ. ๒๕๖๖

(สภามหาวิทยาลัย อนุมัติ ในการประชุมครั้งที่ ๙(๓๒)/๒๕๖๕ เมื่อวันที่ ๓๐ กันยายน ๒๕๖๕)

ความเสี่ยงด้านปฏิบัติการปฏิบัติงาน (Operational Risk : O) การพัฒนาหลักสูตรให้ตอบสนองความต้องการของตลาดแรงงาน

วัตถุประสงค์ของ การบริหารความเสี่ยง	ความเสี่ยง	ปัจจัยเสี่ยง	ค่าระดับ ความเสี่ยง โอกาส (L) x ผลกระทบ (I)	ค่าระดับ ความอ่อนไหว โอกาส (E) xผลกระทบ (I) (MARC)	ค่าระดับการ เปลี่ยนแปลง ความเสี่ยง (C)	มาตรการของ การบริหาร ความเสี่ยง ประจำปีงบประมาณ ๖๖	การตัดสินใจ ที่จะบริหาร ความเสี่ยง ✓ = บริหาร X = ยอมรับ	กำหนดเสร็จ/ ผู้รับผิดชอบ
วัตถุประสงค์ของ การบริหารความเสี่ยง เพื่อให้หลักสูตรของ มหาวิทยาลัยมีคุณภาพสูง ตามเกณฑ์มาตรฐาน หลักสูตรและตอบสนอง ความต้องการพัฒนาความรู้ และทักษะของนักศึกษา รวมทั้งส่งเสริมโอกาสด้าน ความก้าวหน้าในสายอาชีพ ของนักศึกษาในอนาคต	การพัฒนาหลักสูตรของ มหาวิทยาลัยอาจไม่ ตอบสนองทักษะใน อนาคตของนักศึกษาที่ ตลาดแรงงานต้องการ ยังไม่เป็นไปตาม เป้าหมายที่ มหาวิทยาลัยกำหนดไว้	ปัจจัยเสี่ยง การพัฒนาหลักสูตรใหม่ ที่ตอบสนองทักษะใน อนาคตของนักศึกษาที่ ตลาดแรงงานต้องการ ยังไม่เป็นไปตาม เป้าหมายที่ มหาวิทยาลัยกำหนดไว้	ก่อนการ บริหาร ความเสี่ยง $๓(L) \times ๔(I)$ = ๑๒ ระดับสูง	มาตรการที่ใช้ป้องกัน ความเสี่ยงที่มีอยู่ (ปัจจุบัน) มหาวิทยาลัยมีการจัดทำ หลักสูตรใหม่และ ปรับปรุงเนื้อหาทฤษฎีวิชา ของหลักสูตร	C = ๓ ระดับ ปานกลาง	๑. ตรวจสอบ ติดตาม และเร่งรัดการพัฒนา หลักสูตรใหม่ที่ ตอบสนองทักษะใน อนาคตของนักศึกษาที่ ตลาดแรงงานต้องการ ให้เป็นไปตามเป้าหมาย ที่มหาวิทยาลัยกำหนด ไว้ ๒. จัดกิจกรรมส่งเสริม สนับสนุนการพัฒนา หลักสูตรที่สอดคล้อง กับความต้องการของ สังคม	✓ = บริหาร เป็นความ เสี่ยงที่มี ระดับความ เสี่ยงสูง	กำหนดเสร็จ: ๓๐ ก.ย. ๖๖ ผู้รับผิดชอบ - คณะ/ ไร่เรียน - สำนักส่งเสริม วิชาการและงาน ทะเบียน
ตัวชี้วัด - มหาวิทยาลัยมี หลักสูตรปรับปรุงผ่าน การอนุมัติจากสภา มหาวิทยาลัย (ไม่เกิน ๒ ปี) จำนวน ๘ หลักสูตร		ผู้พัฒนาหลักสูตรยัง ขาดข้อมูลที่เกี่ยวข้องใน การพัฒนาหลักสูตร และประสิทธิภาพการ เชื่อมโยงข้อมูลสำคัญใน การพัฒนาหลักสูตรเพื่อ ตอบสนองทักษะใน อนาคต	หลังการ บริหาร ความเสี่ยง $๓(L) \times ๓(I)$ = ๙ ระดับปานกลาง	$๓(E) \times ๕(I) = ๑๕$ ระดับสูง				

วัตถุประสงค์ของ การบริหารความเสี่ยง	ความเสี่ยง	ปัจจัยเสี่ยง	ค่าระดับ ความเสี่ยง โอกาส (L) x ผลกระทบ (I)	ค่าระดับ ความอ่อนไหว โอกาส (E) xผลกระทบ (I) (MARCI)	ค่าระดับการ เปลี่ยนแปลง ความเสี่ยง (C)	มาตรการของ การบริหาร ความเสี่ยง ประจำปีงบประมาณ ๖๖	การตัดสินใจ ที่จะบริหาร ความเสี่ยง ✓ = บริหาร X = ยอมรับ	กำหนดเสร็จ/ ผู้รับผิดชอบ
<ul style="list-style-type: none"> - มหาวิทยาลัยมีการพัฒนาหลักสูตรใหม่ที่ สามารถผลิตบัณฑิตที่ คุณลักษณะ ความรู้ ความสามารถสอดคล้อง กับทิศทางและความ ต้องการของอุตสาหกรรม และบริการแห่งอนาคต จำนวน ๔ หลักสูตร <p>เป้าหมาย</p> <ul style="list-style-type: none"> - หลักสูตร(เก่า)ปรับปรุงที่ ผ่านการอนุมัติจากสภา มหาวิทยาลัย จำนวน ๘ หลักสูตร - พัฒนาหลักสูตรใหม่ จำนวน ๔ หลักสูตร 								

ความเสี่ยงด้านการปฏิบัติงาน (Operational Risk : O) นักศึกษามีความรู้ความสามารถด้านภาษาอังกฤษไม่เป็นไปตามประกาศฯ ที่มหาวิทยาลัยสวนดุสิตกำหนด

วัตถุประสงค์ของ การบริหารความเสี่ยง	ความเสี่ยง	ปัจจัยเสี่ยง	ค่าระดับ ความเสี่ยง โอกาส (L) x ผลกระทบ (I)	ค่าระดับ ความอ่อนไหว โอกาส (E) xผลกระทบ (I) (MARCI)	ค่าระดับการ เปลี่ยนแปลง ความเสี่ยง (C)	มาตรการของ การบริหาร ความเสี่ยง ประจำปีงบประมาณ ๖๖	การตัดสินใจ ที่จะบริหาร ความเสี่ยง ✓ = บริหาร X = ยอมรับ	กำหนดเสร็จ/ ผู้รับผิดชอบ
วัตถุประสงค์ของ การบริหารความเสี่ยง เพื่อส่งเสริมและพัฒนาทักษะ ด้านภาษาอังกฤษของ นักศึกษาให้มีความรู้ ความสามารถตามประกาศ มหาวิทยาลัยสวนดุสิต เรื่อง การทดสอบความรู้ ความสามารถด้าน ภาษาอังกฤษของนักศึกษา พ.ศ. ๒๕๖๓	นักศึกษาไม่ผ่านการ ทดสอบความรู้ ความสามารถด้าน ภาษาอังกฤษตาม ประกาศฯ ที่ มหาวิทยาลัยกำหนด	๑. คณะ/หลักสูตรขาด การกำกับติดตามการ พัฒนาทักษะด้าน ภาษาอังกฤษของ นักศึกษารายบุคคล อย่างต่อเนื่อง ๒. ระดับความรู้พื้นฐาน ด้านภาษาอังกฤษของ นักศึกษาแต่ละคน ๓. นักศึกษาประเมิน ตนเองสูงกว่าระดับ ความรู้ความสามารถที่ แท้จริง ๔. นักศึกษาขาดโอกาส ในการใช้ทักษะด้าน ภาษาอังกฤษอย่าง ต่อเนื่อง	ก่อนการ บริหาร ความเสี่ยง (L) X (I) = ๒๐ ระดับสูงมาก	มาตรการที่ใช้ป้องกัน ความเสี่ยงที่มีอยู่ (ปัจจุบัน) ๑. ปรับการจัดการเรียน การสอนรายวิชา ภาษาอังกฤษในหมวดวิชา การศึกษาทั่วไป ๒ รายวิชาให้สอดคล้องกับการ ทดสอบด้านภาษาอังกฤษ ตามที่มหาวิทยาลัย กำหนด ๒. จัดสรรบัญชีผู้ใช้งาน โปรแกรมภาษาอังกฤษ English Discoveries Online แก่นักศึกษาทุก คนตลอดระยะเวลา การศึกษา ๓. จัดอบรมเสริมสร้าง ความรู้ความสามารถ ด้านภาษาอังกฤษแก่นัก ศึกษาโดยใช้ โปรแกรมภาษาอังกฤษ	C = ๓ ระดับ ปานกลาง	๑. คณะ/วิทยาเขต/ ศูนย์การศึกษา/ หลักสูตร ให้นักศึกษา ปี ๑-๒ ทำการทดสอบ ภาษาอังกฤษ Pre- TOEIC ในเบื้องต้น เพื่อให้สามารถ วางแผนและจำแนก กลุ่มนักศึกษาที่ต้อง กำกับดูแลด้าน ภาษาอังกฤษได้มี ประสิทธิภาพมากขึ้น ๒. คณะ/วิทยาเขต/ ศูนย์การศึกษา/ หลักสูตร ให้นักศึกษา ทดสอบความรู้ ความสามารถด้าน ภาษาอังกฤษ Placement Test ด้วย โปรแกรมฯ English Discoveries อย่างน้อย ปีการศึกษาละ ๒ ครั้ง	✓ เป็นความ เสี่ยงที่มี ระดับความ เสี่ยงสูง	กำหนดเสร็จ: ๓๐ ก.ย. ๖๖ ผู้รับผิดชอบ: - หลักสูตร - คณะ/โรงเรียน - สถาบันภาษา - ศิลปะและ วัฒนธรรม - สำนักส่งเสริม วิชาการและ งานทะเบียน - วิทยาเขต - ศูนย์การศึกษา
วัตถุประสงค์ของ การบริหารความเสี่ยง เพื่อส่งเสริมและพัฒนาทักษะ ด้านภาษาอังกฤษของ นักศึกษาให้มีความรู้ ความสามารถตามประกาศ มหาวิทยาลัยสวนดุสิต เรื่อง การทดสอบความรู้ ความสามารถด้าน ภาษาอังกฤษของนักศึกษา พ.ศ. ๒๕๖๓	นักศึกษาไม่ผ่านการ ทดสอบความรู้ ความสามารถด้าน ภาษาอังกฤษตาม ประกาศฯ ที่ มหาวิทยาลัยกำหนด	๑. คณะ/หลักสูตรขาด การกำกับติดตามการ พัฒนาทักษะด้าน ภาษาอังกฤษของ นักศึกษารายบุคคล อย่างต่อเนื่อง ๒. ระดับความรู้พื้นฐาน ด้านภาษาอังกฤษของ นักศึกษาแต่ละคน ๓. นักศึกษาประเมิน ตนเองสูงกว่าระดับ ความรู้ความสามารถที่ แท้จริง ๔. นักศึกษาขาดโอกาส ในการใช้ทักษะด้าน ภาษาอังกฤษอย่าง ต่อเนื่อง	หลังการ บริหาร ความเสี่ยง (L) X (I) = ๙ ระดับปานกลาง	มาตรการที่ใช้ป้องกัน ความเสี่ยงที่มีอยู่ (ปัจจุบัน) ๑. ปรับการจัดการเรียน การสอนรายวิชา ภาษาอังกฤษในหมวดวิชา การศึกษาทั่วไป ๒ รายวิชาให้สอดคล้องกับการ ทดสอบด้านภาษาอังกฤษ ตามที่มหาวิทยาลัย กำหนด ๒. จัดสรรบัญชีผู้ใช้งาน โปรแกรมภาษาอังกฤษ English Discoveries Online แก่นักศึกษาทุก คนตลอดระยะเวลา การศึกษา ๓. จัดอบรมเสริมสร้าง ความรู้ความสามารถ ด้านภาษาอังกฤษแก่นัก ศึกษาโดยใช้ โปรแกรมภาษาอังกฤษ	C = ๓ ระดับ ปานกลาง	๑. คณะ/วิทยาเขต/ ศูนย์การศึกษา/ หลักสูตร ให้นักศึกษา ปี ๑-๒ ทำการทดสอบ ภาษาอังกฤษ Pre- TOEIC ในเบื้องต้น เพื่อให้สามารถ วางแผนและจำแนก กลุ่มนักศึกษาที่ต้อง กำกับดูแลด้าน ภาษาอังกฤษได้มี ประสิทธิภาพมากขึ้น ๒. คณะ/วิทยาเขต/ ศูนย์การศึกษา/ หลักสูตร ให้นักศึกษา ทดสอบความรู้ ความสามารถด้าน ภาษาอังกฤษ Placement Test ด้วย โปรแกรมฯ English Discoveries อย่างน้อย ปีการศึกษาละ ๒ ครั้ง	✓ เป็นความ เสี่ยงที่มี ระดับความ เสี่ยงสูง	กำหนดเสร็จ: ๓๐ ก.ย. ๖๖ ผู้รับผิดชอบ: - หลักสูตร - คณะ/โรงเรียน - สถาบันภาษา - ศิลปะและ วัฒนธรรม - สำนักส่งเสริม วิชาการและ งานทะเบียน - วิทยาเขต - ศูนย์การศึกษา

วัตถุประสงค์ของ การบริหารความเสี่ยง	ความเสี่ยง	ปัจจัยเสี่ยง	ระดับ ความเสี่ยง (L) x ผลกระทบ (I)	ระดับ ความอ่อนไหว โอกาส (E) xผลกระทบ (I) (MARCI)	ระดับการ เปลี่ยนแปลง ความเสี่ยง (C)	มาตรการของ การบริหาร ความเสี่ยง ประจำปีงบประมาณ ๖๖	การตัดสินใจ ที่จะบริหาร ความเสี่ยง ✓ = บริหาร X = ยอมรับ	กำหนดเสร็จ/ ผู้รับผิดชอบ
<p>คำเป้าหมาย</p> <p>นักศึกษาผ่านเงื่อนไข ความรู้ความสามารถด้าน ภาษาอังกฤษตามประกาศ (ร้อยละ ๑๐๐)</p>				<p>English Discoveries Online เป็นฐานในการ พัฒนา</p> <p>๔. รายงานความก้าวหน้า ด้านภาษาอังกฤษของ นักศึกษาในชั้นปีที่ ๔ ผ่านกลไกระดับหลักสูตร และคณะเพื่อกำกับ ติดตามนักศึกษาเป็น รายบุคคล</p> <p>๕. เผยแพร่ความรู้และ เทคนิคในการทำข้อสอบ TOEIC จากวิทยากรที่มี ผลคะแนน TOEIC ตั้งแต่ ๘๐๐ คะแนนขึ้นไป ในช่องทาง social media เช่น YouTube, Facebook และอื่น ๆ</p> <p>๓(L) X ๓(I) = ๙ ระดับปานกลาง</p>		<p>เพื่อติดตาม ความก้าวหน้าด้าน ภาษาอังกฤษของ นักศึกษาเป็นรายบุคคล ๓. คณะ/วิทยาเขต/ ศูนย์การศึกษา/ หลักสูตร เร่งรัดให้ นักศึกษาเข้ารับการ ทดสอบภาษาอังกฤษ (TOEIC) ในชั้นปีที่ ๓ หากนักศึกษาสอบไม่ ผ่านตามเกณฑ์ คณะ/ วิทยาเขต/ศูนย์ การศึกษา/หลักสูตร ต้องติดตามและ ผลักดันให้เข้ารับการ อบรมภาษาอังกฤษกับ สถาบันภาษาศิลปะ และวัฒนธรรม เพื่อให้ นักศึกษามีความรู้ ความสามารถด้าน ภาษาอังกฤษตามที่ มหาวิทยาลัยกำหนด</p>		

วัตถุประสงค์ของ การบริหารความเสี่ยง	ความเสี่ยง	ปัจจัยเสี่ยง	ระดับ ความเสี่ยง (L) x โอกาส (I) x ผลกระทบ (I)	ระดับ ความอ่อนไหว โอกาส (E) xผลกระทบ (I) (MARCI)	ระดับการ เปลี่ยนแปลง ความเสี่ยง (C)	มาตรการของ การบริหาร ความเสี่ยง ประจำปีงบประมาณ ๖๖	การตัดสินใจ ที่จะบริหาร ความเสี่ยง ✓ = บริหาร X = ยอมรับ	กำหนดเสร็จ/ ผู้รับผิดชอบ
						๔. คณะ/วิทยาเขต/ ศูนย์การศึกษา/ หลักสูตร เร่งรัดและ กำกับ ติดตาม นักศึกษาเป็น รายบุคคล ให้วางแผน เข้าสู่กระบวนการ ทดสอบความรู้ ความสามารถด้าน ภาษาอังกฤษตาม ประกาศฯ โดยเฉพาะ นักศึกษาชั้นปีที่ ๓-๔ ๕. จัดกิจกรรม ทางเลือกอื่น ๆ เพื่อ กระตุ้นหรือเสริมสร้าง ความรู้ความเข้าใจและ เทคนิคการทำข้อสอบ TOEIC ให้แก่นักศึกษา อย่างต่อเนื่อง		

ความเสี่ยงด้านการปฏิบัติงาน (Operational Risk : O) การพัฒนาผู้ปฏิบัติงานของมหาวิทยาลัยใหม่ความรู้ ทักษะและคุณสมบัตินในการปฏิบัติงานต่อเนื่องได้

วัตถุประสงค์ของ การบริหารความเสี่ยง	ความเสี่ยง	ปัจจัยเสี่ยง	ค่าระดับ โอกาส (L) x ผลกระทบ (I)	ค่าระดับ โอกาส (E) x ผลกระทบ (I) (MARCI)	ค่าระดับการ เปลี่ยนแปลง ความเสี่ยง (C)	มาตรการของ การบริหาร ความเสี่ยง ประจำปีงบประมาณ ๖๖	การตัดสินใจ ที่จะบริหาร ความเสี่ยง ✓ = บริหาร X = ยอมรับ	กำหนดเสร็จ/ ผู้รับผิดชอบ
วัตถุประสงค์ของ การบริหารความเสี่ยง เพื่อให้พนักงาน มหาวิทยาลัยได้พัฒนา ความรู้และทักษะในการ ทำงานในตำแหน่ง	พนักงานมหาวิทยาลัย สายวิชาการ และ สนับสนุน วิชาการ พัฒนาความรู้ และ ทักษะ ในตำแหน่งงาน	๑.พนักงานมหาวิทยาลัย สายวิชาการ พัฒนา ความรู้ไม่ทันต่อการ เปลี่ยนแปลงตามบริบท ของสังคมปัจจุบัน ๒.พนักงานมหาวิทยาลัย สายสนับสนุน วิชา ความรู้และขาดความ ชำนาญที่เป็นทักษะใน ยุคปัจจุบัน ในงานที่ ตนเองปฏิบัติ	ก่อนการ บริหาร ความเสี่ยง $๓(L) \times ๔(I)$ = ๑๒ ระดับสูง หลังการ บริหาร ความเสี่ยง $๒(L) \times ๔(I)$ = ๘ ระดับปานกลาง	มาตรการที่ป้องกัน ความเสี่ยงที่มีอยู่ (ปัจจุบัน) ๑. จัดการสนับสนุนการ เข้าร่วมอบรมกับ หน่วยงานภายนอกและ ลาศึกษาต่อในระดับที่ สูงขึ้น ๒. จัดการอบรมใน หลักสูตรต่างๆ ให้กับ พนักงานมหาวิทยาลัย ๓. ติดตามข้อมูลการ พัฒนาจากผลการ ประเมินการปฏิบัติงาน ประจำปี สรุปปีละ ๒ ครั้ง $๓(E) \times ๔(I) = ๑๒$ ระดับสูง	C = ๓ ระดับปานกลาง	๑.สำรวจข้อมูลความ ต้องการ ในการพัฒนา ความรู้ของแต่ละ สายงาน โดยการทำ การสำรวจจาก ผู้บังคับบัญชา และ ผู้ปฏิบัติงาน ๒. ติดตามผลการ พัฒนาจากแผนการ พัฒนาผู้ปฏิบัติงาน ที่กำหนดตัวชี้วัดใน แต่ละสายงาน ปีงบประมาณและ ๒ ครั้ง ในรอบการ ประเมินผลการ ปฏิบัติงาน ๓. มหาวิทยาลัย จัด กระบวนการสนับสนุน การพัฒนาความรู้และ พัฒนาทักษะในการ ปฏิบัติงานของแต่ละ สายงานให้ดำเนินการ	✓=บริหาร เป็นความ เสี่ยงที่มี ระดับความ เสี่ยงสูง	กำหนดเสร็จ: ๓๐ ก.ย. ๖๖ ผู้รับผิดชอบ: กองบริหารงาน บุคคล

วัตถุประสงค์ของการบริหารความเสี่ยง	ความเสี่ยง	ปัจจัยเสี่ยง	ค่าระดับความเสี่ยง (L) x ผลกระทบ (I)	ค่าระดับความอ่อนไหวโอกาส (E) x ผลกระทบ (I) (MARCI)	ค่าระดับการเปลี่ยนแปลงความเสี่ยง (C)	มาตรการของการบริหารความเสี่ยง ประจําปีงบประมาณ ๖๖	การตัดสินใจที่จะบริหารความเสี่ยง ✓ = บริหาร X = ยอมรับ	กำหนดเสร็จ/ ผู้รับผิดชอบ
<p>คำเป้าหมาย</p> <p>๑. การได้รับการแต่งตั้งให้ดำรงตำแหน่งทางวิชาการ (อาจารย์) ร้อยละ ๖๐</p> <p>๒. การเสนอให้ได้รับการดำรงตำแหน่งที่สูงขึ้น (สายสนับสนุน) ร้อยละ ๑๕</p> <p>๓. การพัฒนาศักยภาพของบุคลากร (Up-skills / Re-skills) ทุกสายงาน ร้อยละ ๘๕</p>						<p>ได้เป็นไปตามเกณฑ์ของมหาวิทยาลัย โดยเน้นการให้คำปรึกษาทำผลงานและวิจัย สำหรับสายวิชาการ และเน้นการพัฒนาความรู้และทักษะในตำแหน่งงาน สำหรับสายสนับสนุน โดยจัดระบบ และเครื่องมือการพัฒนาตนเองตามความเหมาะสม</p> <p>๓.๑ สายวิชาการ (๑) กำหนดให้สายวิชาการเข้ารับการพัฒนาลงทางวิชาการ / อบรมกับหน่วยงานภายนอก / แลกเปลี่ยนความรู้ทางวิชาการกับเครือข่ายวิชาชีพ</p>		

วัตถุประสงค์ของ การบริหารความเสี่ยง	ความเสี่ยง	ปัจจัยเสี่ยง	ระดับ ความเสี่ยง โอกาส (L) x ผลกระทบ (I)	ระดับ ความอ่อนไหว โอกาส (E) xผลกระทบ (I) (MARCI)	ระดับการ เปลี่ยนแปลง ความเสี่ยง (C)	มาตรการของ การบริหาร ความเสี่ยง ประจำปีงบประมาณ ๖๖	การตัดสินใจ ที่จะบริหาร ความเสี่ยง ✓ = บริหาร X = ยอมรับ	กำหนดเสร็จ/ ผู้รับผิดชอบ
						(๒) ติดตามผลการ พัฒนาของสาย วิชาการ ตามตัวชี้วัดที่ กำหนดกับคณะ/ โรงเรียน ตามรอบ การประเมินผลการ ปฏิบัติงาน (๓) ส่งเสริมให้ได้เข้า ศึกษาในระดับที่สูงขึ้น ในสาขาวิชาที่เป็นอัตร ลักษณะของมหาวิทยาลัย (๔) ผู้บังคับบัญชาให้ คำแนะนำชี้เฉพาะในการ พัฒนาของแต่ละบุคคล ๓.๒ สายสนับสนุน (๑) กำหนดให้สาย สนับสนุนอบรมความ เข้าใจในภาระงาน ตำแหน่งงาน พัง ๑๗ ตำแหน่ง (๒) จัดอบรมเพื่อ พัฒนาทักษะเฉพาะ ตำแหน่ง		

วัตถุประสงค์ของ การบริหารความเสี่ยง	ความเสี่ยง	ปัจจัยเสี่ยง	ระดับ ความเสี่ยง (L) × โอกาส (I) × ผลกระทบ (I)	ระดับ ความอ่อนไหว โอกาส (E) ×ผลกระทบ (I) (MARCI)	ระดับการ เปลี่ยนแปลง ความเสี่ยง (C)	มาตรการของ การบริหาร ความเสี่ยง ประจำปีงบประมาณ ๖๖	การตัดสินใจ ที่จะบริหาร ความเสี่ยง ✓ = บริหาร X = ยอมรับ	กำหนดเสร็จ/ ผู้รับผิดชอบ
						(๓) ติดตามผลการ พัฒนารายบุคคลตาม รอบการประเมิน (๔) ผู้บังคับบัญชาให้ คำแนะนำพิเศษใน การพัฒนาของแต่ละ บุคคล		

ความเสี่ยงด้านการเงิน (Financial Risk : F) รายได้เป็นไปตามเป้าหมาย

วัตถุประสงค์ของ การบริหารความเสี่ยง	ความเสี่ยง	ปัจจัยเสี่ยง	ค่าระดับ ความเสี่ยง โอกาส (L) x ผลกระทบ (I)	ค่าระดับ ความเสี่ยง โอกาส (E) xผลกระทบ (I) (MARI)	ค่าระดับการ เปลี่ยนแปลง ความเสี่ยง (C)	มาตรการของ การบริหาร ความเสี่ยง ประจำปีประมาณ ๖๖	การตัดสินใจ ที่จะบริหาร ความเสี่ยง ✓ = บริหาร X = ยอมรับ	กำหนดเสร็จ/ ผู้รับผิดชอบ
วัตถุประสงค์ของ การบริหารความเสี่ยง เพื่อให้การบริหารการเงิน และงบประมาณเป็นไป อย่างมีประสิทธิภาพและ ประสิทธิผลเป็นไปตาม แผนการจัดหารายได้ของ มหาวิทยาลัย	อำนาจซื้อของ ประชาชนไทยลดลง ประกอบกับการ แข่งขันในตลาดที่ รุนแรงขึ้น ไปพร้อมกับ การเปลี่ยนแปลงพฤติกรรม ของผู้รับบริการ อาจ ส่งผลเกิดอุปสรรคใน การจัดหารายได้ของ หน่วยงานที่มีศักยภาพ	๑. การพัฒนา ผลิตภัณฑ์และบริการ รูปแบบใหม่ของ หน่วยงานที่มีศักยภาพ เชิงธุรกิจที่สามารถ ตอบสนองการ เปลี่ยนแปลงของ พฤติกรรมผู้รับบริการได้ อย่างทันเวลา ๒. การถ่ายทอด องค์ความรู้ ในการพัฒนาผลิตภัณฑ์ และบริการรูปแบบใหม่ ของหน่วยงานที่มี ศักยภาพเชิงธุรกิจของ มหาวิทยาลัย	ก่อนการ บริหาร ความเสี่ยง ๕(L) X ๕(I) = ๒๕ ระดับสูงมาก	มาตรการที่ใช้ป้องกัน ความเสี่ยงที่มีอยู่ (ปัจจุบัน) ๑. หน่วยงานทรายได้มี การปรับกลยุทธ์ทาง การตลาดและการสื่อสาร ทางธุรกิจผ่านระบบ ดิจิทัล และนำเทคโนโลยี และนวัตกรรมใหม่ๆมา ใช้ในการดำเนินงาน ๒. มีการจัดทำช่องทาง การสื่อสาร การโฆษณา และการจัดทำโปรโมชั่น ในการขายได้ ๓. รักษาฐานลูกค้าเก่า ให้กับมาใช้บริการ	C = ๓ ระดับ ปานกลาง	๑. จัดการความรู้เชิง ปฏิบัติให้กับหน่วยงาน ที่มีศักยภาพในการ จัดหารายได้ (เช่น การ Reskill/ Upskill/ การจัดหาผู้เชี่ยวชาญ ให้คำปรึกษาและ แนะนำ/ ระบบพี่เลี้ยง ฯลฯ) เพื่อส่งเสริมการ นำเทคโนโลยีที่ ทันสมัยและตอบสนอง พฤติกรรมของ ผู้บริโภคได้อย่าง ทันเวลาและใช้ในการ พัฒนาศักยภาพเชิง ธุรกิจของหน่วยงาน ในประเด็น เช่น - การพัฒนาช่อง ทางการสื่อสารสู่ กลุ่มเป้าหมายที่ตรง ตามความต้องการ	✓=บริหาร เป็นความ เสี่ยงที่มี ระดับความ เสี่ยงสูงมาก	กำหนดเสร็จ: ๓๐ ก.ย. ๖๖ ผู้รับผิดชอบ: หน่วยงานอิสระ
วัตถุประสงค์ของ การบริหารความเสี่ยง ร้อยละ ๑๐๐			หลังการ บริหาร ความเสี่ยง ๓(L) X ๕(I) = ๑๕ ระดับสูงมาก	๓(E) x ๕(I) = ๑๕ ระดับสูงมาก				

วัตถุประสงค์ของ การบริหารความเสี่ยง	ความเสี่ยง	ปัจจัยเสี่ยง	ระดับ ความเสี่ยง โอกาส (L) x ผลกระทบ (I)	ระดับ ความอ่อนไหว โอกาส (E) xผลกระทบ (I) (MARC)	ระดับการ เปลี่ยนแปลง ความเสี่ยง (C)	มาตรการของ การบริหาร ความเสี่ยง ประจำปีงบประมาณ ๖๖	การตัดสินใจ ที่จะบริหาร ความเสี่ยง ✓ = บริหาร X = ยอมรับ	กำหนดเสร็จ/ ผู้รับผิดชอบ
						<ul style="list-style-type: none"> - การบริหารจัดการต้นทุนในการดำเนินงาน - การพัฒนากลยุทธ์ - การเจาะกลุ่มผู้บริการที่มีอำนาจซื้อสูง - การพัฒนาประสิทธิภาพในการบริการ ๒. จัดการความรู้เชิงปฏิบัติให้กับหน่วยงานที่มีศักยภาพในการจัดหารายได้ (เช่น การ Reskill/ Upskill/ การจัดหาผู้เชี่ยวชาญให้คำปรึกษาและแนะนำ/ ระบบพี่เลี้ยง ฯลฯ) เพื่อถ่ายทอดองค์ความรู้ใน การพัฒนาผลิตภัณฑ์และบริการรูปแบบใหม่ที่บูรณาการความเชี่ยวชาญของบุคลากรของมหาวิทยาลัยมาใช้พัฒนา 		

วัตถุประสงค์ของ การบริหารความเสี่ยง	ความเสี่ยง	ปัจจัยเสี่ยง	ระดับ ความเสี่ยง โอกาส (L) x ผลกระทบ (I)	ระดับ ความอ่อนไหว โอกาส (E) xผลกระทบ (I) (MARC)	ระดับการ เปลี่ยนแปลง ความเสี่ยง (C)	มาตรการของ การบริหาร ความเสี่ยง ประจำปีงบประมาณ ๖๖	การตัดสินใจ ที่จะบริหาร ความเสี่ยง ✓ = บริหาร X = ยอมรับ	กำหนดเสร็จ/ ผู้รับผิดชอบ
						<p>และสามารถตอบสนอง ความต้องการกลุ่มผู้รับ บริการทั่วไป และ กลุ่ม ที่มีอำนาจซื้อสูง ใน ประเด็น เช่น</p> <ul style="list-style-type: none"> - การให้ข้อมูล สารสนเทศที่แสดง แนวโน้มของธุรกิจและ คู่แข่ง - การพัฒนาผลิตภัณฑ์ รูปแบบใหม่ (สินค้า และบริการ) - การพัฒนาโมเดิร์นกิจ ทั้ง การพัฒนาสินค้า และบริการ การทำ การตลาด ฯลฯ ๓. ส่งเสริมการสร้าง เครือข่าย/ การรวมกลุ่ม ของบุคลากรที่มีองค์ ความรู้ที่ความเชี่ยวชาญ ทั้ง เนื้อหา (Content) และกลยุทธ์การบริหาร จัดการ (การตลาด) 		

วัตถุประสงค์ของ การบริหารความเสี่ยง	ความเสี่ยง	ปัจจัยเสี่ยง	ระดับ ความเสี่ยง โอกาส (L) x ผลกระทบ (I)	ระดับ ความอ่อนไหว โอกาส (E) xผลกระทบ (I) (MARC)	ค่าระดับการ เปลี่ยนแปลง ความเสี่ยง (C)	มาตรการของ การบริหาร ความเสี่ยง ประจำปีงบประมาณ ๖๖	การตัดสินใจ ที่จะบริหาร ความเสี่ยง ✓ = บริหาร X = ยอมรับ	กำหนดเสร็จ/ ผู้รับผิดชอบ
						การสื่อสาร ฯลฯ) เพื่อ สร้างสรรค์ผลิตภัณฑ์ ทางวิชาการที่สามารถ สร้างรายได้ให้กับ มหาวิทยาลัย เช่น การ วิจัยที่ตอบสนองกับ ความต้องการของ หน่วยงานภายนอก การ จัดทำหลักสูตรระยะสั้น การจัดหลักสูตร Non- Degree หรือ สิ้นค้า และบริการในรูปแบบ อื่นๆ เป็นต้น		

ส่วนที่ ๓ ภาคผนวก

เอกสารภาคผนวก

เอกสารภาคผนวก ประกอบด้วย

๑. ประกาศนโยบายบริหารความเสี่ยง ประจำปีงบประมาณ พ.ศ. ๒๕๖๖ และเอกสารแนบท้ายประกาศ
๒. คำสั่งแต่งตั้งคณะกรรมการบริหารความเสี่ยง
๓. คำสั่งแต่งตั้งผู้ช่วยเลขานุการในคณะกรรมการบริหารความเสี่ยง
๔. คำสั่งแต่งตั้งคณะทำงานจัดทำแผนบริหารความเสี่ยง
๕. หลักเกณฑ์กระทรวงการคลัง ว่าด้วย มาตรฐานและหลักเกณฑ์ปฏิบัติการบริหารจัดการความเสี่ยง สำหรับหน่วยงานของรัฐ พ.ศ. ๒๕๖๒ และแนวทางการบริหารจัดการความเสี่ยงสำหรับหน่วยงานของรัฐ เรื่อง หลักการบริหารจัดการความเสี่ยงระดับองค์กร



มาตรฐานและหลักเกณฑ์ปฏิบัติการบริหารจัดการ
ความเสี่ยงสำหรับหน่วยงานของรัฐ พ.ศ. ๒๕๖๒



แนวทางการบริหารจัดการความเสี่ยง
สำหรับหน่วยงานของรัฐ

๖. เอกสารประกอบการอบรมโครงการอบรมเชิงปฏิบัติการหลักสูตร การบริหารจัดการความเสี่ยงของ มหาวิทยาลัยสวนดุสิต ปีงบประมาณ ๒๕๖๖





ประกาศมหาวิทยาลัยอัสสัมชัญ
เรื่อง นโยบายการบริหารจัดการความเสี่ยง ประจำปีงบประมาณ พ.ศ. ๒๕๖๖

เพื่อให้การบริหารจัดการความเสี่ยงของมหาวิทยาลัยอัสสัมชัญเป็นไปอย่างมีประสิทธิภาพ ประสิทธิผล โดยมีกระบวนการบริหารจัดการความเสี่ยงในการบริหารจัดการเหตุการณ์ ภาวะคุกคามที่อาจจะส่งผลกระทบต่อการบรรลุวัตถุประสงค์และพันธกิจของมหาวิทยาลัย

ข้อ ๑ ประกาศนี้ เรียกว่า “ประกาศมหาวิทยาลัยอัสสัมชัญ เรื่อง นโยบายการบริหารจัดการความเสี่ยง ประจำปีงบประมาณ พ.ศ. ๒๕๖๖”

ข้อ ๒ ประกาศนี้ให้ใช้บังคับตั้งแต่วันถัดจากวันประกาศเป็นต้นไป

ข้อ ๓ มหาวิทยาลัยจึงกำหนดนโยบายการบริหารจัดการความเสี่ยงของมหาวิทยาลัยอัสสัมชัญ ดังนี้

(๑) จัดวางระบบและกระบวนการบริหารจัดการความเสี่ยงทั่วทั้งองค์กร ตามกรอบในการจัดทำแผนบริหารความเสี่ยงตามเอกสารแนบท้ายประกาศมหาวิทยาลัย

(๒) ผู้บริหารและบุคลากรทุกระดับต้องมีส่วนร่วมในการบริหารความเสี่ยง และปฏิบัติตามระบบและกระบวนการบริหารจัดการความเสี่ยง ทั้งนี้ให้ถือว่าการบริหารจัดการความเสี่ยงเป็นภารกิจหนึ่งที่ต้องปฏิบัติตามปกติ

(๓) มหาวิทยาลัยจะบริหารจัดการความเสี่ยงให้เป็นไปตามมาตรการของแผนบริหารความเสี่ยงที่กำหนดไว้ โดยมีระดับความเสี่ยงตามที่มหาวิทยาลัยกำหนดให้ยอมรับได้ และ/หรือปฏิเสธที่จะยอมรับความเสี่ยงที่อาจจะเกิดและมีความรุนแรงที่ส่งผลกระทบต่อมหาวิทยาลัย

(๔) มีการติดตาม ประเมินผล และนำผลประเมินมาปรับปรุงการบริหารจัดการความเสี่ยงอย่างสม่ำเสมอเพื่อให้สอดคล้องกับสภาพแวดล้อมทั้งภายในและภายนอกที่มีการเปลี่ยนแปลง

(๕) มหาวิทยาลัยดำเนินการส่งเสริมและพัฒนาบุคลากรเกี่ยวกับการบริหารจัดการความเสี่ยงอย่างต่อเนื่อง รวมถึงส่งเสริมให้บุคลากรมีความรู้และความเข้าใจในการจัดการความเสี่ยงเพียงพอนที่จะปฏิบัติภายใต้สถานการณ์ที่มีการเปลี่ยนแปลงของสภาพแวดล้อมภายในและภายนอก

ประกาศ ณ วันที่ ๑ สิงหาคม พ.ศ. ๒๕๖๕

(รองศาสตราจารย์ศิโรจน์ ผลพันธิน)
อธิการบดีมหาวิทยาลัยอัสสัมชัญ

เอกสารแนบท้ายประกาศมหาวิทยาลัยสวนดุสิต
เรื่อง นโยบายการบริหารจัดการความเสี่ยง ประจำปีงบประมาณ พ.ศ. ๒๕๖๖

มหาวิทยาลัยสวนดุสิต ได้วิเคราะห์และพิจารณาปัจจัยความเสี่ยงทั้งภายในและภายนอก ที่ส่งผลกระทบ และที่จะก่อให้เกิดความเสียหายต่อมหาวิทยาลัย ทั้งการดำเนินงานตามพันธกิจหลักและความอยู่รอดของ มหาวิทยาลัย มหาวิทยาลัยจึงได้จัดทำกรอบในการบริหารงานความเสี่ยง โดยมีแนวทางในการจัดทำแผนบริหาร ความเสี่ยงของมหาวิทยาลัยสวนดุสิต ประจำปีงบประมาณ พ.ศ. ๒๕๖๖ ดังนี้

๑. ความเสี่ยงด้านกลยุทธ์ (Strategic Risk : S) หมายถึง ความเสี่ยงที่เกี่ยวข้องกับการกำหนดกลยุทธ์ และการตัดสินใจด้านกลยุทธ์ ความเสี่ยงที่เป็นจุดอ่อนหรืออุปสรรคต่อการบรรลุวิสัยทัศน์ หรือพันธกิจ และเป้าหมาย ที่มหาวิทยาลัยกำหนด เช่น การเปลี่ยนแปลงนโยบายและกฎเกณฑ์ของหน่วยงานภายนอกที่กระทบต่อ การดำเนินงานของมหาวิทยาลัย เช่น การผลิตบัณฑิต คุณภาพงานวิจัย ภาพลักษณ์และชื่อเสียง เป็นต้น

๒. ความเสี่ยงด้านการปฏิบัติงาน (Operational Risk : O) หมายถึง ความเสี่ยงที่ส่งผลกระทบต่อ ประสิทธิภาพและประสิทธิผลของการปฏิบัติงานในกระบวนการต่าง ๆ ของมหาวิทยาลัย เช่น ความเสี่ยงที่เกิดจาก สมรรถนะของบุคลากร เทคโนโลยีที่ใช้ในการปฏิบัติงาน ประสิทธิภาพของการสื่อสาร การจัดการทรัพย์สิน การทุจริตและประพฤติมิชอบ การปฏิบัติงานไม่เป็นไปตามมาตรฐาน การบริหารหลักสูตรไม่เป็นไปตามเกณฑ์ มาตรฐาน เป็นต้น

๓. ความเสี่ยงด้านการเงิน (Financial Risk : F) หมายถึง ความเสี่ยงที่ส่งผลกระทบต่อการบริหารจัดการและ การควบคุมทางงบประมาณ การเงิน และทรัพย์สินของมหาวิทยาลัยให้มีประสิทธิภาพ เช่น จำนวนการ รับนักศึกษาไม่เป็นไปตามแผน รายได้ลดลง การปฏิบัติการจัดซื้อจัดจ้าง ต้นทุนในการดำเนินงานสูงกว่าประมาณการ การใช้ทรัพย์สินไม่คุ้มค่า เมื่อเทียบกับเงินที่ลงทุน การจัดทำบัญชีและรายงานทางการเงิน การขาดสภาพ คล่องทางการเงิน รวมถึงสถานะการล้มละลายขององค์กร เป็นต้น

๔. ความเสี่ยงด้านการปฏิบัติตามกฎระเบียบข้อบังคับ (Compliance Risk : C) หมายถึง ความเสี่ยง ที่เกิดจากการปฏิบัติหรือละเว้นการปฏิบัติตามกฎ ระเบียบ ข้อบังคับ หรือกฎหมายที่เกี่ยวข้อง หรือกฎระเบียบที่มี อยู่ไม่เหมาะสม ไม่ชัดเจน ไม่ทันสมัยและไม่ทันเวลา หรือเป็นอุปสรรคต่อการปฏิบัติงาน เช่น การปฏิบัติตาม กฎ ระเบียบ การฟ้องร้อง การปลอมแปลงวุฒิการศึกษา/เอกสาร การทำนิติกรรมสัญญาหรือร่างสัญญาไม่รัดกุม/ ไม่ครอบคลุมการดำเนินงาน การฝ่าฝืนพระราชบัญญัติว่าด้วยการกระทำความผิดเกี่ยวกับคอมพิวเตอร์ พ.ศ. ๒๕๕๐ และที่แก้ไขเพิ่มเติม (ฉบับที่ ๒) พ.ศ. ๒๕๖๐ การละเมิดเครื่องหมายการค้า ลิขสิทธิ์ สิทธิบัตร เครื่องหมายบริการ เป็นต้น

๕. ความเสี่ยงด้านความปลอดภัย อาชีวอนามัยและสิ่งแวดล้อม หรือสถานการณ์ไม่ปกติ (Safety, Occupational Health and Environment Risks or Contingencies) หมายถึง ความเสี่ยงที่เกิดจากภัย ธรรมชาติหรือสิ่งแวดล้อมที่มนุษย์กระทำหรือเกิดจากลักษณะทางกายภาพที่มีการเปลี่ยนแปลงอย่างฉับพลันและ ก่อให้เกิดความเสียหายต่อการดำเนินงานขององค์กร เช่น การเกิดอุทกภัย อัคคีภัย สภาพแวดล้อมเป็นพิษ สารพิษ อาชีวอนามัย และสิ่งแวดล้อมในการปฏิบัติงาน และโรคระบาด รวมถึงสถานการณ์ไม่ปกติที่เกิดจากการ เปลี่ยนแปลงทางเศรษฐกิจ สังคม และการเมือง เป็นต้น



คำสั่งมหาวิทยาลัยสวนดุสิต
ที่ ๗๓๕/๒๕๖๓
เรื่อง แต่งตั้งคณะกรรมการบริหารความเสี่ยง

เพื่อให้การบริหารความเสี่ยงของมหาวิทยาลัยสวนดุสิต บรรลุผลตามวัตถุประสงค์ตามยุทธศาสตร์ของมหาวิทยาลัย

อาศัยอำนาจตามความในมาตรา ๒๑ (๓) และ (๑๗) แห่งพระราชบัญญัติมหาวิทยาลัยสวนดุสิต พ.ศ. ๒๕๕๘ สภามหาวิทยาลัยสวนดุสิต ในการประชุมครั้งที่ ๒/๒๕๖๓ เมื่อวันที่ ๒๘ กุมภาพันธ์ ๒๕๖๓ จึงแต่งตั้งคณะกรรมการบริหารความเสี่ยง โดยมีรายชื่อดังนี้

๑. นายเสกสรรศรี	รอยลภเจริญพร	ประธานกรรมการ
๒. นายสายหยุด	จำปาทอง	กรรมการ
๓. ผู้ช่วยศาสตราจารย์พิทักษ์	จันทร์เจริญ	กรรมการ
๔. ผู้ช่วยศาสตราจารย์วิไล	ศรีธนาภกุล	กรรมการ
๕. ประธานสภาคณาจารย์และพนักงาน		กรรมการ
๖. ผู้อำนวยการสำนักงานมหาวิทยาลัย		เลขานุการ

คณะกรรมการบริหารความเสี่ยง มีหน้าที่และความรับผิดชอบ ดังนี้

๑. จัดทำแผนการบริหารจัดการความเสี่ยงของมหาวิทยาลัย
๒. ติดตามประเมินผลการบริหารจัดการความเสี่ยงของมหาวิทยาลัย
๓. จัดทำรายงานผลตามแผนการบริหารจัดการความเสี่ยงและเสนอรายงานที่ได้รับการสอบทาน

จากคณะกรรมการตรวจสอบแล้วต่อสภามหาวิทยาลัย

๔. พิจารณาทบทวนและหรือปรับปรุงแผนการบริหารจัดการความเสี่ยงของมหาวิทยาลัย
๕. เสนอมหาวิทยาลัยแต่งตั้งคณะกรรมการ หรือบุคคลใดบุคคลหนึ่ง เพื่อกระทำการใด ๆ

อันอยู่ในอำนาจหน้าที่ของคณะกรรมการบริหารความเสี่ยง

๖. ปฏิบัติงานอื่นใดตามที่กฎหมายกำหนดหรือสภามหาวิทยาลัยมอบหมาย
- ให้คณะกรรมการบริหารความเสี่ยง เบิกเบี้ยประชุมได้ตามประกาศของมหาวิทยาลัย

ทั้งนี้ ตั้งแต่วันที่ ๒๘ กุมภาพันธ์ พ.ศ. ๒๕๖๓ เป็นต้นไป

สั่ง ณ วันที่ ๒๘ กุมภาพันธ์ พ.ศ. ๒๕๖๓

(นายอนอม อินทรกำเนิด)

นายกสภามหาวิทยาลัยสวนดุสิต



คำสั่งมหาวิทยาลัยสวนดุสิต
ที่ ๑๐๕/๒๕๖๕
เรื่อง แต่งตั้งผู้ช่วยเลขานุการคณะกรรมการบริหารความเสี่ยง

เพื่อให้การดำเนินงานของคณะกรรมการบริหารความเสี่ยง มหาวิทยาลัยสวนดุสิต เป็นไปด้วย
ความเรียบร้อย มหาวิทยาลัยจึงแต่งตั้งผู้ช่วยเลขานุการคณะกรรมการบริหารความเสี่ยง ดังรายนามต่อไปนี้

๑. นางสาวเพ็ญทรัพย์ หิรัญสาย
๒. นายปราการ รอดปรีชา

โดยให้ผู้ช่วยเลขานุการมีหน้าที่และความรับผิดชอบตามที่คณะกรรมการบริหารความเสี่ยง
มอบหมาย และให้เบิกเบี้ยประชุมได้ตามประกาศมหาวิทยาลัย

ทั้งนี้ ตั้งแต่บัดนี้เป็นต้นไป

สั่ง ณ วันที่ ๑๒ มกราคม พ.ศ. ๒๕๖๕

(รองศาสตราจารย์ ดร.ศิริโรจน์ ผลพันธิน)

อธิการบดีมหาวิทยาลัยสวนดุสิต

12ม.ค.65 เวลา 16:16:04 Non-PKI Server Sign

Signature Code : NgAyA-EMARQ-AyADU-AOQBB



คำสั่งมหาวิทยาลัยสวนดุสิต
ที่ ๒๓๑๗/๒๕๖๕
เรื่อง แต่งตั้งคณะกรรมการจัดทำแผนบริหารความเสี่ยง
ประจำปีงบประมาณ พ.ศ. ๒๕๖๖

เพื่อให้การบริหารความเสี่ยงของมหาวิทยาลัยสวนดุสิต เป็นไปด้วยความเรียบร้อยและมีประสิทธิภาพ อาศัยอำนาจตามข้อบังคับมหาวิทยาลัยสวนดุสิต ว่าด้วย คณะกรรมการตรวจสอบ พ.ศ. ๒๕๖๕ ข้อ ๑๔(๕) มหาวิทยาลัยจึงแต่งตั้งคณะกรรมการจัดทำแผนบริหารความเสี่ยง ประจำปีงบประมาณ พ.ศ. ๒๕๖๖ ดังรายนามต่อไปนี้

- | | | |
|---|-----------------------------------|------------|
| ๑. ว่าที่ร้อยตรี ดร.วราธร อภิรัตน์ | ผู้อำนวยการสำนักงานมหาวิทยาลัย | ประธาน |
| ๒. ผู้ช่วยศาสตราจารย์ ดร.พรภัทร อินทวรรณพัฒน์ รองผู้อำนวยการศูนย์พัฒนาทุนมนุษย์ | | รองประธาน |
| ๓. ผู้ช่วยศาสตราจารย์อิติรัตน์ คำยัง | ผู้อำนวยการกองนโยบายและแผน | คณะกรรมการ |
| ๔. ผู้ช่วยศาสตราจารย์ศศิพันธุ์ เปียนเปียนสิน | คณะครุศาสตร์ | คณะกรรมการ |
| ๕. นางสาววิภาวี จงภู | คณะครุศาสตร์ | คณะกรรมการ |
| ๖. ผู้ช่วยศาสตราจารย์ ดร.จิตชิน จิตติสุขพงษ์ | คณะมนุษยศาสตร์และสังคมศาสตร์ | คณะกรรมการ |
| ๗. ผู้ช่วยศาสตราจารย์ภัทรพร ปุณะตุง | คณะวิทยาการจัดการ | คณะกรรมการ |
| ๘. ผู้ช่วยศาสตราจารย์ ดร.สุระสิทธิ์ ทรงม้า | คณะวิทยาศาสตร์และเทคโนโลยี | คณะกรรมการ |
| ๙. นางสาวจามรี กลางคาร | คณะวิทยาศาสตร์และเทคโนโลยี | คณะกรรมการ |
| ๑๐. ดร.เพลินดา พิพัฒน์สมบัติ | คณะพยาบาลศาสตร์ | คณะกรรมการ |
| ๑๑. นายอุทัย ชำนาญกิจ | คณะพยาบาลศาสตร์ | คณะกรรมการ |
| ๑๒. ผู้ช่วยศาสตราจารย์ ดร.นิธิพัฒน์ สุทธิธรรม | บัณฑิตวิทยาลัย | คณะกรรมการ |
| ๑๓. นายณัฐรฐนนท์ กานต์วีกุลธนา | บัณฑิตวิทยาลัย | คณะกรรมการ |
| ๑๔. ผู้ช่วยศาสตราจารย์พิมพ์วี ทหารแก้ว | โรงเรียนการท่องเที่ยวและการบริการ | คณะกรรมการ |
| ๑๕. นางสาวสิรินดา เสวตสมบุญ | โรงเรียนการท่องเที่ยวและการบริการ | คณะกรรมการ |
| ๑๖. ผู้ช่วยศาสตราจารย์ ดร.ณชนก นุกิจ | โรงเรียนการเรือน | คณะกรรมการ |
| ๑๗. นางสาวรณิดา ศรีธนาพร | โรงเรียนการเรือน | คณะกรรมการ |
| ๑๘. ผู้ช่วยศาสตราจารย์มนตรี พานิชยานุวัฒน์ | โรงเรียนกฎหมายและการเมือง | คณะกรรมการ |
| ๑๙. นางสาวเต็มใจ มนต์ไธสงค์ | โรงเรียนกฎหมายและการเมือง | คณะกรรมการ |
| ๒๐. ผู้ช่วยศาสตราจารย์วันิดา แก่นจันทร์ | โรงเรียนสาธิตละอออุทิศ | คณะกรรมการ |
| ๒๑. นางสาวภัฏช์ชนิศา ชัยสุขสุวรรณ | โรงเรียนสาธิตละอออุทิศ | คณะกรรมการ |
| ๒๒. นางกัณณ์อลิน สุอังคะวาทีน | สำนักงานวิทยาเขตสุพรรณบุรี | คณะกรรมการ |
| ๒๓. นางสาวลาวัลย์ ขาวบริสุทธิ์ | สำนักงานวิทยาเขตสุพรรณบุรี | คณะกรรมการ |

๒๔. นายวัฒนวุฒิ ช้างชนะ	สำนักบริหารกลยุทธ์	คณะทำงาน
๒๕. นางสาวธัญญลักษณ์ เวชศาสตร์	สำนักบริหารกลยุทธ์	คณะทำงาน
๒๖. นางสาวอุทัยวรรณ อุทัยวัฒน์	สำนักส่งเสริมวิชาการและงานทะเบียน	คณะทำงาน
๒๗. นางสาววารุณี พ่วงสุข	สำนักส่งเสริมวิชาการและงานทะเบียน	คณะทำงาน
๒๘. นายธีรบุญ เดชอุดม	สำนักวิทยบริการและเทคโนโลยีสารสนเทศ	คณะทำงาน
๒๙. นางสาวกฤติกา ลีลาพตะ	สถาบันภาษา ศิลปะและวัฒนธรรม	คณะทำงาน
๓๐. นางสาวศิริพร ผิวขม	สถาบันภาษา ศิลปะและวัฒนธรรม	คณะทำงาน
๓๑. นางสาวณยศดา ทองศรี	สถาบันวิจัยและพัฒนา	คณะทำงาน
๓๒. นางอารีวรรณ บุญคุ้ม	สำนักกิจการพิเศษ	คณะทำงาน
๓๓. นางสาวชลิดา โสมสนวนนอก	สำนักกิจการพิเศษ	คณะทำงาน
๓๔. นายทรงพล กิจเสถียรพงษ์	สวนดุสิตโพล	คณะทำงาน
๓๕. นางสาวพิมพ์ชนก สีหา	สวนดุสิตโพล	คณะทำงาน
๓๖. นางสาวอรุณี อัครภูมิ	สวนดุสิตโฮมเบเกอรี่	คณะทำงาน
๓๗. นางสาวสิรินดา ศักดิ์ศรี	สวนดุสิตโฮมเบเกอรี่	คณะทำงาน
๓๘. นายปองภพ เรืองยศกร	ศูนย์การศึกษานอกที่ตั้ง ลำปาง	คณะทำงาน
๓๙. ผศ.ว่าที่ร้อยตรี ดร.มงคลชัย บุญแก้ว	ศูนย์การศึกษานอกที่ตั้ง นครนายก	คณะทำงาน
๔๐. นางธมลวรรณ เปรมศรี	ศูนย์การศึกษานอกที่ตั้ง นครนายก	คณะทำงาน
๔๑. นางสาวปรีดา แซ่เล่า	ศูนย์การศึกษานอกที่ตั้ง หัวหิน	คณะทำงาน
๔๒. ดร.ธีระเดช รักไทย	ศูนย์การศึกษานอกที่ตั้ง ตรัง	คณะทำงาน
๔๓. นางสาวเมธาวดี อ่อนรู้ที่	ศูนย์การศึกษานอกที่ตั้ง ตรัง	คณะทำงาน
๔๔. นางสาวศรีวรรณ พูลต่าย	ศูนย์บริการสื่อและสิ่งพิมพ์กราฟฟิคไซท์	คณะทำงาน
๔๕. นางสาวศรันยา พูเฒ่า	ศูนย์บริการสื่อและสิ่งพิมพ์กราฟฟิคไซท์	คณะทำงาน
๔๖. นางสุภัทราสจี สายวงศ์ฝัน	ศูนย์บริการทดสอบทางวิชาการสวนดุสิต	คณะทำงาน
๔๗. นางสาวอังคณา สีหะวงษ์	ศูนย์บริการทดสอบทางวิชาการสวนดุสิต	คณะทำงาน
๔๘. นางสาวสุภารัตน์ พุทธิรังสี	กองนโยบายและแผน	คณะทำงาน
๔๙. ดร.พิมพ์กมล เกษแก้ว	กองนโยบายและแผน	คณะทำงาน
๕๐. นางสาวอัจฉราวรรณ ประกิตธรรมรังษี	กองบริหารงานบุคคล	คณะทำงาน
๕๑. นางสาวศศิธร กุลโยธี	กองบริหารงานบุคคล	คณะทำงาน
๕๒. นางสาวสุชานันท์ ลักสุวรรณ	กองคลัง	คณะทำงาน
๕๓. นางณัฐยา เกิดธีระพงศ์	กองคลัง	คณะทำงาน
๕๔. นางสาวอทิทยา คงมี	กองกฎหมาย	คณะทำงาน
๕๕. นางสาวจิราพร โคกสุนันท์	กองอาคารและสถานที่	คณะทำงาน
๕๖. นางสาวเจนจิตรา ภูผิวฟ้า	กองอาคารและสถานที่	คณะทำงาน
๕๗. นางสาวกานดา ธาราภูมิ	กองกลาง สำนักงานมหาวิทยาลัย	คณะทำงาน
๕๘. นางวรรณลักษณ์ โพธิ์น้อย	กองกลาง สำนักงานมหาวิทยาลัย	คณะทำงาน
๕๙. นางสาวนิรมาน ขึ้นศิลป์	กองพัฒนานักศึกษา	คณะทำงาน

๖๐. นางมณีรัตน์ บุญสุวรรณ	กองพัฒนานักศึกษา	คณะทำงาน
๖๑. นางสาวมีนา แนนขุนทด	กองประชาสัมพันธ์	คณะทำงาน
๖๒. นางสาวอลิศ พันธุ์พรสม	กองประชาสัมพันธ์	คณะทำงาน
๖๓. นางจันทรา เลิศอนันต์	สำนักงานเลขานุการสภามหาวิทยาลัย	คณะทำงาน
๖๔. นางสาวชนมณีภา มณีโชติ	สำนักงานเลขานุการสภามหาวิทยาลัย	คณะทำงาน
๖๕. ดร.ศวรรรญา ปันตลสุข	โครงการปฏิบัติการอาหารแปรรูป	คณะทำงาน
๖๖. นางสาวธัญฉิษฐ์ สุทธิศักดิ์นาวิน	โครงการปฏิบัติการอาหารแปรรูป	คณะทำงาน
๖๗. นางรัชนีกร พลวิจิต	ผู้อำนวยการกองกลาง สำนักงานมหาวิทยาลัย	คณะทำงานและเลขานุการ
๖๘. นางสาวเพิ่มทรัพย์ ทิรัญสาย	สำนักงานตรวจสอบภายใน	คณะทำงานและผู้ช่วยเลขานุการ
๖๙. นายปรากฏ รอดปรีชา	กองกลาง สำนักงานมหาวิทยาลัย	คณะทำงานและผู้ช่วยเลขานุการ

โดยให้คณะทำงานจัดทำแผนบริหารความเสี่ยง มีหน้าที่ดังต่อไปนี้

๑. รวบรวมข้อมูล วิเคราะห์ ระบุความเสี่ยงและปัจจัยที่ก่อให้เกิดความเสี่ยงต่อการดำเนินงาน รวมถึงประเมินโอกาสและผลกระทบของความเสี่ยงและจัดลำดับความเสี่ยงที่ได้จากการวิเคราะห์
๒. จัดทำแผนบริหารความเสี่ยงที่มีระดับความเสี่ยงสูงและดำเนินการตามแผนที่กำหนด
๓. นำเสนอแผนบริหารความเสี่ยงต่อคณะกรรมการบริหารมหาวิทยาลัย คณะกรรมการบริหารความเสี่ยง เพื่อให้ความเห็นชอบ และเสนอสภามหาวิทยาลัยอนุมัติ
๔. ติดตามและประเมินผลการดำเนินงานตามแผนบริหารความเสี่ยง และจัดทำรายงานผลการดำเนินงานตามแผนบริหารความเสี่ยง
๕. นำข้อเสนอแนะจากคณะกรรมการบริหารความเสี่ยงมาปรับแผนหรือวิเคราะห์ความเสี่ยงในรอบปีงบประมาณถัดไป

ทั้งนี้ตั้งแต่บัดนี้เป็นต้นไป

สั่ง ณ วันที่ ๕ กรกฎาคม พ.ศ. ๒๕๖๕



(ผู้ช่วยศาสตราจารย์พิทักษ์ จันทร์เจริญ)

รองอธิการบดี ปฏิบัติการแทน

อธิการบดีมหาวิทยาลัยสวนดุสิต