



แผนกลยุทธ์  
มหาวิทยาลัยสวนดุสิต  
2561-2564

[ฉบับย่อ]

กองนโยบายและแผน  
สำนักงานมหาวิทยาลัย  
มหาวิทยาลัยสวนดุสิต

สภามหาวิทยาลัยพิจารณาอนุมัติ  
เมื่อวันที่ 27 เมษายน 2561

# แผนกลยุทธ์ มหาวิทยาลัยสวนดุสิต 2561-2564

## ปรัชญา

มหาวิทยาลัยที่สามารถสร้างความเข้มแข็งในการอยู่รอดได้อย่างยั่งยืน บนพื้นฐานของการจัดการคุณภาพ (Sustainable Survivability Based on Quality Management)

## วิสัยทัศน์

มหาวิทยาลัยเฉพาะทางที่มีอัตลักษณ์โดดเด่นด้านอาหาร การศึกษาปฐมวัย อุตสาหกรรมบริการ และ การพยาบาลและสุขภาพ ภายใต้กระบวนการพัฒนาเพื่อความเป็นเลิศ บนพื้นฐานของการจัดการคุณภาพ

<p><b>ยุทธศาสตร์ที่ 1</b> การเสริมสร้างความเข้มแข็งของหลักสูตรเพื่อเพิ่มขีดความสามารถในการแข่งขัน</p>	<p><b>ยุทธศาสตร์ที่ 2</b> การผลิตบัณฑิตพันธุ์ใหม่ที่มีทักษะสนองต่อโลกอนาคตและเป็นพลเมืองที่ดี</p>	<p><b>ยุทธศาสตร์ที่ 3</b> การพัฒนางานวิจัยและนวัตกรรมที่มีคุณภาพ สามารถนำไปใช้ให้เกิดประโยชน์อย่างเป็นรูปธรรม</p>	<p><b>ยุทธศาสตร์ที่ 4</b> การบริการวิชาการบนพื้นฐานความตระหนักในความรับผิดชอบต่อสังคม</p>
<p><b>เป้าประสงค์</b> บัณฑิตมีสมรรถนะตามคุณวุฒิวิชาชีพทั้งในระดับชาติและนานาชาติ</p>	<p><b>เป้าประสงค์</b> บัณฑิตมีคุณภาพและมีความสำเร็จในการทำงานและการดำรงชีวิต</p>	<p><b>เป้าประสงค์</b> ผลงานวิจัยและนวัตกรรมมีคุณภาพก่อให้เกิดประโยชน์ต่อการพัฒนา มหาวิทยาลัย เศรษฐกิจ ชุมชน สังคม และการต่อยอดองค์ความรู้เชิงวิชาการอย่างเป็นรูปธรรม</p>	<p><b>เป้าประสงค์</b> ชุมชนและสังคมได้รับการพัฒนาจากการให้บริการวิชาการบนฐานความเชี่ยวชาญของมหาวิทยาลัย</p>
<p><b>กลยุทธ์</b></p> <ol style="list-style-type: none"> <li>พัฒนาหลักสูตรที่สอดคล้องกับแนวทางการพัฒนากำลังคนของประเทศ</li> <li>ส่งเสริมหลักสูตรอัตลักษณ์สู่ความเป็นเลิศ</li> <li>พัฒนาหลักสูตรระยะสั้นที่สะท้อนภาพลักษณ์ความเชี่ยวชาญทางวิชาการของมหาวิทยาลัย</li> </ol>	<p><b>กลยุทธ์</b></p> <ol style="list-style-type: none"> <li>พัฒนาระบบการคัดเลือกนักศึกษาเข้าศึกษาต่อ</li> <li>ปรับปรุงรูปแบบและกระบวนการจัดการเรียนรู้ที่สอดคล้องกับโลกยุคดิจิทัล</li> <li>ยกระดับทักษะและสมรรถนะในการทำงานของบัณฑิต</li> <li>เสริมสร้างการเป็นพลเมืองที่ดีและอยู่รอดได้ในสังคมอย่างมีความสุข</li> </ol>	<p><b>กลยุทธ์</b></p> <ol style="list-style-type: none"> <li>พัฒนาศักยภาพนักวิจัยบนพื้นฐานอัตลักษณ์และความเชี่ยวชาญของมหาวิทยาลัย</li> <li>เผยแพร่องค์ความรู้จากงานวิจัยสู่สาธารณะเพื่อการนำไปต่อยอดทางวิชาการ</li> <li>นำองค์ความรู้ เทคโนโลยี และนวัตกรรมจากการวิจัยไปขยายผลต่อยอดเชิงพาณิชย์</li> <li>นำองค์ความรู้ เทคโนโลยี และนวัตกรรมจากงานวิจัยไปถ่ายทอดสู่มหาวิทยาลัย ชุมชนและสังคม</li> </ol>	<p><b>กลยุทธ์</b></p> <ol style="list-style-type: none"> <li>ส่งเสริมการบริการวิชาการเพื่อพัฒนาคุณภาพชีวิตชุมชนและสังคมให้เกิดความเข้มแข็งอย่างยั่งยืน</li> <li>สนับสนุนการมีส่วนร่วมของผู้มีส่วนได้ส่วนเสียในการให้บริการวิชาการ</li> </ol>

## พันธกิจ

1. การผลิตบัณฑิต
2. การพัฒนานวัตกรรมและงานวิจัย
3. การทำนุบำรุงศิลปวัฒนธรรม
4. การบริการวิชาการ

<p><b>ยุทธศาสตร์ที่ 5</b> การพัฒนาศักยภาพบุคลากร สู่ความเป็นเลิศ</p>	<p><b>ยุทธศาสตร์ที่ 6</b> การพัฒนาประสิทธิภาพ ระบบการบริหารจัดการ</p>	<p><b>ยุทธศาสตร์ที่ 7</b> การเสริมสร้างความเข้มแข็ง และอยู่รอดอย่างยั่งยืน ด้วยการแสวงหารายได้</p>
<p><b>เป้าประสงค์</b> บุคลากรที่มีคุณภาพ ทำงานอย่าง มีความสุข มีความมั่นคงในอาชีพ และมุ่งมั่นสร้างผลงานที่มีคุณค่า แก่มหาวิทยาลัย</p>	<p><b>เป้าประสงค์</b> การบริหารจัดการ ที่มีประสิทธิภาพ ภายใต้หลักธรรมาภิบาล</p>	<p><b>เป้าประสงค์</b> มหาวิทยาลัยมีทรัพยากร ที่เพียงพอต่อการพัฒนา เพื่อบรรลุตามแผนที่กำหนด</p>
<p><b>กลยุทธ์</b></p> <ol style="list-style-type: none"> <li>1. พัฒนาระบบการบริหาร บุคลากรที่สนับสนุนต่อทิศทางการ พัฒนามหาวิทยาลัย</li> <li>2. พัฒนาศมรณະบุคลากร ให้พร้อมสำหรับโลกอนาคต</li> <li>3. ส่งเสริมความรักและผูกพัน ต่อองค์กรเพื่อรักษาบุคลากร คุณภาพ</li> </ol>	<p><b>กลยุทธ์</b></p> <ol style="list-style-type: none"> <li>1. พัฒนาระบบกลไกการบริหาร จัดการและระบบธรรมาภิบาล ที่สอดคล้องกับบริบท มหาวิทยาลัยในกำกับของรัฐ</li> <li>2. พัฒนาระบบ ICT เพื่อการ สื่อสารและการตัดสินใจ ที่มีประสิทธิภาพ</li> <li>3. ปรับปรุงสิ่งแวดล้อมเพื่อ สนับสนุนการเรียนรู้อย่าง สร้างสรรค์</li> </ol>	<p><b>กลยุทธ์</b></p> <ol style="list-style-type: none"> <li>1. บริหารจัดการการใช้ ทรัพยากรอย่างมีประสิทธิภาพ และประสิทธิผล</li> <li>2. ยกระดับความเข้มแข็งของ กิจการพิเศษเพื่อเป็นแหล่ง เรียนรู้และจัดหารายได้</li> <li>3. จัดหารายได้จากความ เชี่ยวชาญของมหาวิทยาลัย และทรัพยากรที่มีอยู่</li> </ol>



แผนกลยุทธ์  
มหาวิทยาลัยสวนดุสิต  
2561-2564



### วิสัยทัศน์

มหาวิทยาลัยเฉพาะทางที่มีอัตลักษณ์โดดเด่นด้านอาหาร การศึกษาปฐมวัย อุตสาหกรรมบริการ และการพยาบาล และสุขภาพ ภายใต้กระบวนการพัฒนาเพื่อความเป็นเลิศ บนพื้นฐานของการจัดการคุณภาพ



### ปรัชญา

มหาวิทยาลัยที่สามารถสร้างความเข้มแข็งในการอยู่รอดได้อย่างยั่งยืนบนพื้นฐานของการจัดการคุณภาพ (Sustainable Survivability Based on Quality Management)



### พันธกิจ

1. การผลิตบัณฑิต
2. การพัฒนานวัตกรรมและงานวิจัย
3. การทำนุบำรุงศิลปวัฒนธรรม
4. การบริการวิชาการ



## แผนกลยุทธ์ มหาวิทยาลัยสวนดุสิต พ.ศ. 2561-2564

### เป้าหมายเชิงนโยบาย

การจัดการคุณภาพในทุกมิติ ทั้งมิติด้านหลักสูตร ด้านนักศึกษา ด้านงานวิจัย ด้านบุคลากร ด้านการใช้ทรัพยากร และงบประมาณ ด้านเทคโนโลยีการสื่อสาร ด้านสิ่งแวดล้อม และด้านกิจการพิเศษ

### ค่านิยมร่วม

ความเป็นสวนดุสิต (SDU Spirit)

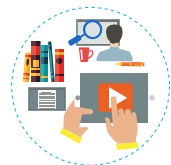
ประกอบด้วย

1. บุคลิกภาพดี
2. อ่อนน้อมถ่อมตน
3. แสดงความเป็นสวนดุสิต
4. ดำรงตนอย่างมีคุณค่า
5. ทำงานด้วยความประณีต
6. เป็นผู้นำ
7. เสียสละเอื้ออาทร
8. รักและศรัทธามหาวิทยาลัย
9. มีส่วนร่วมในการดำเนินงาน



### สมรรถนะหลัก

การบริหารภายใต้การจัดการของข้อมูล



ยุทธศาสตร์  
เป้าประสงค์  
กลยุทธ์  
และแนวทางการพัฒนา



## ยุทธศาสตร์ที่ 1

### การเสริมสร้างความเข้มแข็งของหลักสูตรเพื่อเพิ่มขีดความสามารถในการแข่งขัน

**เป้าประสงค์ :** บัณฑิตมีสมรรถนะตามคุณวุฒิวิชาชีพทั้งในระดับชาติและนานาชาติ

#### ● กลยุทธ์ที่ 1 พัฒนาหลักสูตรที่สอดคล้องกับแนวทางการพัฒนากำลังคนของประเทศ

##### แนวทางการพัฒนา

1.1 มีระบบกลไกในการเปิดหลักสูตร การปรับปรุงหลักสูตร และการปิดหลักสูตรที่มีประสิทธิภาพและทันต่อสถานการณ์ที่เปลี่ยนแปลง โดยคำนึงถึงความคุ้มค่าของหลักสูตร

1.2 พัฒนาหลักสูตรให้ได้มาตรฐานตามวิชาชีพในระดับชาติและนานาชาติ

1.3 พัฒนาหลักสูตรให้มีความทันสมัย ยืดหยุ่น สร้างสรรค์ มีเอกลักษณ์โดดเด่น เน้นหลักสูตรบูรณาการศาสตร์ และเชื่อมโยงกับภาคธุรกิจ/อุตสาหกรรม (Industry Links) สอดคล้องกับความต้องการกำลังคนของประเทศ แนวโน้มการเปลี่ยนแปลงประชากร และนโยบายที่รัฐบาลมุ่งเน้น

1.4 สร้างความร่วมมือกับหน่วยงานภาครัฐและเอกชนเพื่อผลิตบัณฑิตที่มีคุณลักษณะเฉพาะตอบสนองต่อภาครัฐหรือธุรกิจใดธุรกิจหนึ่ง

1.5 ออกแบบหลักสูตรที่เน้นการปฏิบัติการ เพื่อส่งเสริมให้นักศึกษาเกิดความชำนาญ และพร้อมที่จะพัฒนาสู่ความเป็นมืออาชีพ รวมถึงมีความสามารถในการประกอบอาชีพหรือทำงานได้หลากหลาย (Multitasking)

## ● กลยุทธ์ที่ 2 ส่งเสริมหลักสูตรอัตลักษณ์สู่ความเป็นเลิศ

### แนวทางการพัฒนา

- 2.1 ปรับรูปแบบการจัดการศึกษาโดยยึดหลักสมรรถนะ (Competency-based Education)
- 2.2 สนับสนุนให้หลักสูตรอัตลักษณ์พัฒนาต่อยอดจนเป็นสถาบันรับรองคุณวุฒิทางวิชาชีพ
- 2.3 พัฒนาทักษะนักศึกษาอัตลักษณ์ร่วมกับ Excellence Center ของมหาวิทยาลัย เช่น โรงเรียนสาธิตละอออุทิศ โฮมเบเกอร์รี่ โรงแรมสวนดุสิต เฟลส ในรูปแบบของการฝึกประสบการณ์วิชาชีพตลอดหลักสูตร
- 2.4 พัฒนาหลักสูตรอัตลักษณ์ให้เป็นแหล่งเรียนรู้และแหล่งอ้างอิงทางสังคมและวิชาชีพ เพื่อวัดความเชี่ยวชาญของอัตลักษณ์
- 2.5 แสวงหาความร่วมมือและบูรณาการการทำงานกับหน่วยงานที่เป็นคู่ความร่วมมือ (Strategic Partner) และเครือข่ายภายนอก เพื่อส่งเสริมให้นักศึกษามีเวทีในการฝึกทักษะและเรียนรู้จากประสบการณ์จริง
- 2.6 สนับสนุนให้อาจารย์หลักสูตรอัตลักษณ์พัฒนาทักษะทางวิชาชีพโดยการทำงานในสถานประกอบการจริง
- 2.7 เสริมสร้างความเป็นสากล (Internationalization) ของหลักสูตรให้เชื่อมโยงกับความเป็นไปของโลก (Global Dimensions)

## ● กลยุทธ์ที่ 3 พัฒนาหลักสูตรระยะสั้นที่สะท้อนภาพลักษณ์ความเชี่ยวชาญทางวิชาการของมหาวิทยาลัย

### แนวทางการพัฒนา

- 3.1 จัดทำหลักสูตรระยะสั้นที่เน้นการพัฒนาสมรรถนะเพื่อตอบสนองตลาดแรงงานและอุตสาหกรรมเป้าหมายของประเทศ (First-S-Curve, New-S-Curve)
- 3.2 พัฒนาหลักสูตรระยะสั้นที่ตอบสนองต่อกลุ่มเป้าหมายใหม่นอกเหนือวัยเรียน (Non-Age Group) โดยเฉพาะกลุ่มวัยแรงงาน กลุ่มผู้สูงอายุ และกลุ่มผู้ด้อยโอกาส เพื่อส่งเสริมการเรียนรู้ตลอดชีวิต (Lifelong Learning) โดยอาจจัดทำเป็นหลักสูตรออนไลน์ให้สามารถเรียนรู้ได้ทุกที่ทุกเวลา
- 3.3 จัดทำหลักสูตรระยะสั้นที่สามารถเทียบโอนหน่วยกิตของหลักสูตรต่าง ๆ ได้
- 3.4 สร้างความร่วมมือกับองค์กรด้านวิชาชีพเพื่อพัฒนาเป็นหน่วยอบรมหรือเป็นองค์กรรับรองสมรรถนะของบุคคล ตามมาตรฐานอาชีพ หรือเป็นศูนย์ทดสอบมาตรฐานฝีมือแรงงานแห่งชาติ โดยเฉพาะสาขาด้านอัตลักษณ์
- 3.5 ส่งเสริมและพัฒนาครูและบุคลากรทางการศึกษาที่มีคุณภาพตามเป้าหมายการปฏิรูประบบการศึกษา โดยใช้ฐานความเชี่ยวชาญของแต่ละหลักสูตรในการดำเนินการ



## ยุทธศาสตร์ที่ 2

### การผลิตบัณฑิตพันธุ์ใหม่ที่มีทักษะสนองต่อโลกอนาคต และเป็นพลเมืองที่ดี

**เป้าประสงค์ :** บัณฑิตมีคุณภาพและมีความสำเร็จในการทำงานและการดำรงชีวิต

#### ● กลยุทธ์ที่ 1 พัฒนาระบบการคัดเลือกนักศึกษาเข้าศึกษาต่อ

##### แนวทางการพัฒนา

1.1 พัฒนากลยุทธ์การรับสมัครและการคัดเลือกนักศึกษาเข้าศึกษาต่อในเชิงรุก และปรับปรุงแบบการประชาสัมพันธ์หลักสูตรให้เข้าถึงผู้เรียนในยุคดิจิทัลเพื่อสร้างแรงจูงใจให้นักเรียนสนใจเข้าศึกษาต่อ ในมหาวิทยาลัย

1.2 พัฒนาช่องทางการสื่อสารเพื่อให้ข้อมูลด้านหลักสูตรและข้อมูลอื่นที่ถูกต้องและชัดเจน แก่นักเรียน นักศึกษา และประชาชนทั่วไป โดยการประเมินและคัดเลือกช่องทางการสื่อสารที่มีประสิทธิภาพสูงสุด รวมถึงการใช้เครือข่ายนักศึกษา

#### ● กลยุทธ์ที่ 2 ปรับปรุงรูปแบบและกระบวนการจัดการเรียนรู้ที่สอดคล้องกับโลกยุคดิจิทัล

##### แนวทางการพัฒนา

2.1 พัฒนาระบบการสร้างประสบการณ์การเรียนรู้ทั้งในห้องเรียนและนอกห้องเรียนที่เหมาะสม มุ่งเน้นการจัดการเรียนการสอนแบบบูรณาการเชิงรุก (Integrated Active Learning)

2.2 สร้างความร่วมมือกับสถานประกอบการในการจัดการเรียนการสอนแบบครบวงจร ตั้งแต่การพัฒนาหลักสูตร การฝึกประสบการณ์ระหว่างศึกษา และการรับเข้าทำงานเมื่อจบการศึกษา เพื่อสนับสนุนการจัดการศึกษาเชิงบูรณาการกับการทำงาน (Work-Integrated Learning)

2.3 ส่งเสริมให้มีการบูรณาการบริการวิชาการและการทำนุบำรุงศิลปวัฒนธรรมเข้ากับการจัดการเรียนการสอน หรือกิจกรรมเสริมแก่นักศึกษา

2.4 ผลิตสื่อตำราเรียนและสื่อการเรียนการสอนที่กระตุ้นและสร้างแรงจูงใจในการเรียนรู้ให้นักศึกษา โดยเฉพาะสื่ออิเล็กทรอนิกส์เพื่อสอดคล้องกับระบบ Smart Classroom ของมหาวิทยาลัย และทันต่อยุคอินเทอร์เน็ตในทุกสิ่ง (Internet of Things)

2.5 สนับสนุนให้อาจารย์ใช้สื่อการสอนที่เป็นภาษาอังกฤษสอดแทรกในรายวิชา

2.6 นำเทคโนโลยีมาใช้ในการจัดการเรียนรู้และพัฒนาทักษะในลักษณะ Digital Education ให้สามารถสืบค้นและเรียนรู้ได้โดยไม่จำกัดเวลาและสถานที่ เช่น MOOCs, On-line/Off-line Learning, E-Testing

2.7 พัฒนาแอปพลิเคชันต่าง ๆ ที่ประยุกต์ใช้ได้กับ Mobile Devices ทั้งแท็บเล็ตและโทรศัพท์ที่รองรับระบบปฏิบัติการ iOS, Android, Windows

2.8 พัฒนารูปแบบและวิธีการวัดและประเมินผลการเรียนรู้ที่มีคุณภาพมาตรฐาน ตรงตามวัตถุประสงค์และมาตรฐานการเรียนรู้ของรายวิชา และนำผลการประเมินไปใช้ประโยชน์จริง

● **กลยุทธ์ที่ 3** ยกระดับทักษะและสมรรถนะในการทำงานของบัณฑิต

**แนวทางการพัฒนา**

3.1 เสริมสร้างคุณลักษณะที่พึงประสงค์ของบัณฑิตสวนดุสิตตาม SDU Spirit เพื่อสร้างความเป็นผู้นำที่มีความแตกต่างและโดดเด่นผ่านกระบวนการดูแลนักศึกษาแบบมีส่วนร่วมอย่างเป็นระบบ

3.2 พัฒนานักศึกษาในด้านบุคลิกภาพทั้งภายในและภายนอก มีระเบียบวินัย และมีทักษะที่พร้อมในการทำงานร่วมกับผู้อื่นได้

3.3 สร้างรูปแบบและแนวปฏิบัติเพื่อเสริมทักษะการเรียนรู้ในศตวรรษที่ 21 (3Rs8Cs) บนพื้นฐานความเป็นไทยในรูปแบบสากลนิยม

3.4 พัฒนาทักษะด้านวิชาชีพ (Hard Skills) ที่เข้มแข็งภายใต้จริยธรรมทางวิชาชีพ ควบคู่กับการพัฒนาทักษะด้านสังคม/อารมณ์ (Soft Skills) โดยเฉพาะทักษะการคิดวิเคราะห์ แก้ปัญหา การตัดสินใจ การเรียนรู้อย่างสร้างสรรค์ และการเรียนรู้ตลอดชีวิต

3.5 สนับสนุนและส่งเสริมทักษะการเป็นผู้ประกอบการเทคโนโลยีรายใหม่ (Startups) ให้แก่นักศึกษา

3.6 ยกระดับสมรรถนะและประสบการณ์สากล (International Competence and Experience) ของนักศึกษา สร้างระบบการพัฒนาทักษะภาษาอังกฤษและภาษาจีนของนักศึกษา มีการติดตามและประเมินผลนักศึกษาเป็นรายบุคคลจนกระทั่งจบการศึกษา

● **กลยุทธ์ที่ 4** เสริมสร้างการเป็นพลเมืองที่ดีและอยู่รอดได้ในสังคมอย่างมีความสุข

**แนวทางการพัฒนา**

4.1 ปรับปรุงฐานข้อมูลนักศึกษาและพัฒนาความเข้มแข็งของระบบที่ปรึกษาที่ช่วยดูแลนักศึกษาในรูปแบบที่เหมาะสมเป็นรายบุคคลทั้งด้านการเรียนและการใช้ชีวิต รวมถึงมีการติดตามดูแลหลังสำเร็จการศึกษา

4.2 เสริมสร้างความสัมพันธ์อันดีระหว่างศิษย์ปัจจุบัน ศิษย์เก่า และผู้มีส่วนได้ส่วนเสียผ่านกิจกรรมที่หลากหลาย เพื่อถ่ายทอดองค์ความรู้ระหว่างกัน สร้างความผูกพัน ความรัก และความภาคภูมิใจในสถาบัน

4.3 ปลุกฝังนักศึกษาให้มีคุณธรรมจริยธรรม หลักธรรมาภิบาล หลักสิทธิมนุษยชน มีวิถีประชาธิปไตย ต่อด้านการทุจริต ห่างไกลยาเสพติด มีสุขภาพที่ดี มีความรับผิดชอบต่อสังคม มีจิตอาสา และจิตสำนึกในการอนุรักษ์ทรัพยากรธรรมชาติและสิ่งแวดล้อม

4.4 ส่งเสริมบทบาทการมีส่วนร่วมของนักศึกษาในการเผยแพร่ สืบสาน ทำนุบำรุง ศิลปวัฒนธรรม ภาษาไทย ภูมิปัญญาท้องถิ่น โดยบูรณาการเข้ากับกระบวนการเรียนรู้และวิถีการดำเนินชีวิต

4.5 เสริมสร้างอุดมการณ์รักชาติ ศาสน์ กษัตริย์ การเรียนรู้เกี่ยวกับโครงการพระราชดำริ และสร้างความเข้าใจในหลักปรัชญาของเศรษฐกิจพอเพียงเพื่อนำมาเป็นแนวปฏิบัติในการดำเนินชีวิตของนักศึกษา

4.6 จัดหาแหล่งทุนสนับสนุนกองทุนเพื่อการศึกษาและค่าใช้จ่ายระหว่างศึกษาแก่นักศึกษาที่ขาดแคลน

## ยุทธศาสตร์ที่ 3

การพัฒนางานวิจัยและนวัตกรรมที่มีคุณภาพ สามารถนำไปใช้ให้เกิดประโยชน์  
อย่างเป็นรูปธรรม

**เป้าประสงค์ :** ผลงานวิจัยและนวัตกรรมมีคุณภาพก่อให้เกิดประโยชน์ต่อการพัฒนา  
มหาวิทยาลัย เศรษฐกิจ ชุมชน สังคม และการต่อยอดองค์ความรู้เชิงวิชาการ  
อย่างเป็นรูปธรรม

### ● กลยุทธ์ที่ 1 พัฒนาศักยภาพนักวิจัยบนพื้นฐานอัตลักษณ์และความเชี่ยวชาญของมหาวิทยาลัย

#### แนวทางการพัฒนา

- 1.1 พัฒนาศักยภาพนักวิจัยโดยแบ่งเป็นกลุ่มตามศักยภาพและความเชี่ยวชาญด้าน  
การวิจัย เพื่อจัดกิจกรรมในการพัฒนาตามความเหมาะสม
- 1.2 กลั่นกรองจรรยาบรรณและจริยธรรมการวิจัยของอาจารย์และบุคลากรใน  
มหาวิทยาลัย
- 1.3 จัดหา สนับสนุน ทรัพยากรที่เอื้อต่อการดำเนินการวิจัย เช่น สถานที่ อุปกรณ์  
เครื่องมือ ระบบสารสนเทศ ฯลฯ
- 1.4 ส่งเสริมเครือข่ายวิจัยทั้งภายในและภายนอกมหาวิทยาลัย เพื่อบูรณาการความ  
ร่วมมือระหว่างศาสตร์สาขา ทั้งในสาขาอัตลักษณ์และสาขาอื่นตามความเชี่ยวชาญของมหาวิทยาลัย

### ● กลยุทธ์ที่ 2 เผยแพร่องค์ความรู้จากงานวิจัยสู่สาธารณะเพื่อการนำไปต่อยอดทางวิชาการ

#### แนวทางการพัฒนา

- 2.1 ส่งเสริมการทำงานวิจัยเชิงลึกที่ก่อให้เกิดองค์ความรู้ใหม่ สามารถนำไปต่อยอดทาง  
วิชาการได้
- 2.2 ส่งเสริมการเผยแพร่องค์ความรู้เชิงลึกจากการวิจัยสู่สาธารณะเพื่อการนำไป  
ต่อยอดทางวิชาการในการประชุมวิชาการระดับชาติหรือนานาชาติ และการตีพิมพ์ในวารสารวิจัยหรือ  
วารสารวิชาการระดับชาติหรือนานาชาติ

- **กลยุทธ์ที่ 3** นำองค์ความรู้ เทคโนโลยี และนวัตกรรมจากการวิจัยไปขยายผลต่อยอดเชิงพาณิชย์

#### **แนวทางการพัฒนา**

- 3.1 ส่งเสริมการทำงานวิจัยเพื่อสร้างองค์ความรู้ เทคโนโลยี และนวัตกรรมที่ตอบสนองภาคธุรกิจ/อุตสาหกรรม สามารถนำไปต่อยอดเชิงพาณิชย์ได้
- 3.2 สร้างสรรค์องค์ความรู้ ความเข้าใจ ด้านทรัพย์สินทางปัญญาที่เกิดจากการค้นคว้างานวิจัย หรือการสร้างสรรค์ผลงานของบุคลากรในมหาวิทยาลัย
- 3.3 บ่มเพาะนวัตกรรมจากงานวิจัย เพื่อสร้างมูลค่าเพิ่มและศักยภาพในการนำไปสู่การต่อยอดเชิงพาณิชย์ได้จริง
- 3.4 สร้างมูลค่าและรายได้จากนวัตกรรมงานวิจัยที่เป็นรูปธรรม

- **กลยุทธ์ที่ 4** นำองค์ความรู้ เทคโนโลยี และนวัตกรรมจากงานวิจัย ไปถ่ายทอดสู่มหาวิทยาลัย ชุมชนและสังคม

#### **แนวทางการพัฒนา**

- 4.1 ส่งเสริมการทำงานวิจัยเพื่อสร้างองค์ความรู้ เทคโนโลยี และนวัตกรรม ที่ตอบสนองต่อการแก้ปัญหา/พัฒนามหาวิทยาลัย ชุมชน และสังคม
- 4.2 ส่งเสริมการถ่ายทอดองค์ความรู้ เทคโนโลยี และนวัตกรรมจากงานวิจัย ที่ตอบสนองต่อการแก้ปัญหา/พัฒนามหาวิทยาลัย ชุมชน และสังคม

## ยุทธศาสตร์ที่ 4

### การบริการวิชาการบนพื้นฐานความตระหนักในความรับผิดชอบต่อสังคม

**เป้าประสงค์ :** ชุมชนและสังคมได้รับการพัฒนาจากการให้บริการวิชาการบนฐานความเชี่ยวชาญของมหาวิทยาลัย

- **กลยุทธ์ที่ 1** ส่งเสริมการบริการวิชาการเพื่อพัฒนาคุณภาพชีวิตชุมชนและสังคมให้เกิดความเข้มแข็งอย่างยั่งยืน

#### แนวทางการพัฒนา

- 1.1 กำหนดทิศทางและกลุ่มเป้าหมายในการให้บริการวิชาการที่มีความชัดเจนระดับมหาวิทยาลัย และนำความรู้ความเชี่ยวชาญ ศักยภาพคณาจารย์และนักศึกษาของแต่ละคณะไปพัฒนาชุมชนและสังคมให้เกิดความเข้มแข็งและสามารถบริหารจัดการตนเองได้อย่างยั่งยืน
- 1.2 ส่งเสริมการบูรณาการข้ามศาสตร์เพื่อพัฒนาคุณภาพในการให้บริการวิชาการ
- 1.3 จัดกิจกรรมบริการวิชาการตามจุดเน้นของคณะ หลักสูตรในรูปแบบที่หลากหลายตามความเชี่ยวชาญ เพื่อเป็นการเผยแพร่องค์ความรู้ที่เป็นประโยชน์ นำไปสู่การพัฒนาชุมชนและสังคม
- 1.4 ส่งเสริมการบูรณาการการบริการวิชาการ กับการเรียนการสอนหรือการวิจัยอย่างเป็นรูปธรรม
- 1.5 พัฒนาสื่อการเรียนรู้แบบบูรณาการโดยเฉพาะสาขาที่เป็นอัตลักษณ์ในรูปแบบอิเล็กทรอนิกส์ เพื่อเป็นแหล่งเรียนรู้แก่ชุมชนหรือบุคคลทั่วไปที่สามารถเข้าถึงได้ง่าย
- 1.6 ปลุกฝังค่านิยมในการสร้างคุณค่าทางสังคม (Creating Social Value) แก่ นักศึกษา และส่งเสริมให้นักศึกษาจัดกิจกรรมจิตอาสาในลักษณะ CSR หรือกิจกรรม Social Enterprise เพื่อนำรายได้ไปพัฒนาชุมชนและสังคม

- **กลยุทธ์ที่ 2** สนับสนุนการมีส่วนร่วมของผู้มีส่วนได้ส่วนเสียในการให้บริการวิชาการ

#### แนวทางการพัฒนา

- 2.1 ส่งเสริมการมีส่วนร่วมของชุมชน สังคม และผู้มีส่วนได้ส่วนเสียในการกำหนดกิจกรรมบริการวิชาการเพื่อให้สามารถตอบสนองและแก้ปัญหาได้ตรงต่อความต้องการ
- 2.2 ส่งเสริมการแลกเปลี่ยนเรียนรู้และสร้างความร่วมมือในการให้บริการวิชาการกับชุมชน ผู้มีส่วนได้ส่วนเสีย สถาบันการศึกษา และองค์กรทั้งภาครัฐและเอกชน
- 2.3 สร้างความร่วมมือกับองค์กรทางวิชาการและวิชาชีพเพื่อให้บริการวิชาการหรือจัดหลักสูตรอบรมที่สอดคล้องกับความต้องการในการพัฒนาศักยภาพของแต่ละชุมชน

## ยุทธศาสตร์ที่ 5

### การพัฒนาศักยภาพบุคลากรสู่ความเป็นเลิศ

**เป้าประสงค์ :** บุคลากรที่มีคุณภาพ ทำงานอย่างมีความสุข มีความมั่นคงในอาชีพ และ มุ่งมั่นสร้างผลงานที่มีคุณค่าแก่มหาวิทยาลัย

#### ● กลยุทธ์ที่ 1 พัฒนาระบบการบริหารบุคลากรที่สนับสนุนต่อทิศทางการพัฒนามหาวิทยาลัย

##### แนวทางการพัฒนา

1.1 ทบทวนแผนอัตรากำลังทั้งสายวิชาการและสายสนับสนุนวิชาการให้สอดคล้องกับ แนวโน้มแผนรับนักศึกษาและภารกิจภายใต้บทบาทการเป็นมหาวิทยาลัยในกำกับของรัฐ

1.2 ทบทวนคุณสมบัติของอาจารย์ผู้รับผิดชอบหลักสูตร และวางแผนเพื่อพัฒนา อาจารย์ให้มีคุณสมบัติครบถ้วนตามเกณฑ์มาตรฐาน

1.3 จัดทำแผนพัฒนาบุคลากรทุกประเภทให้มีสมรรถนะตามเกณฑ์มาตรฐาน หลักสูตรและสมรรถนะบุคลากรสวนดุสิต

1.4 จัดทำแนวทางการเข้าสู่ตำแหน่งในระดับที่สูงขึ้นเพื่อความก้าวหน้าและความ มั่นคงในหน้าที่การงาน รวมถึง การวางแผนการสืบทอดตำแหน่งผู้บริหาร

1.5 พัฒนาระบบประเมินผลการปฏิบัติงานที่มีความโปร่งใสและเป็นธรรม และ สนับสนุน/กระตุ้นให้บุคลากรเกิดการพัฒนาตนเองอย่างต่อเนื่อง เพื่อให้สามารถจูงใจและรักษา บุคลากรที่มีความสามารถ ให้ทำงานกับมหาวิทยาลัยอย่างเต็มศักยภาพ

1.6 ปรับปรุงฐานข้อมูลบุคลากรเพื่อนำข้อมูลมาใช้ประโยชน์ในการบริหารงานบุคคล อย่างมีประสิทธิภาพ

#### ● กลยุทธ์ที่ 2 พัฒนาสมรรถนะบุคลากรให้พร้อมสำหรับโลกอนาคต

##### แนวทางการพัฒนา

2.1 สร้างความเข้มแข็งด้านภาวะผู้นำ (Strong Leadership) ให้แก่สภามหาวิทยาลัย และผู้บริหารทุกระดับ เพื่อการบริหารองค์กรอย่างเป็นเอกภาพและนำไปสู่การบรรลุเป้าหมายร่วมกัน ทั่วทั้งองค์กร

2.2 จัดทำกรอบมาตรฐานสมรรถนะอาจารย์ (SDU Professional Standards for Faculties) แนวทางพัฒนาอาจารย์สู่มาตรฐาน ระบบติดตามผล และพัฒนาระบบการประเมินการ สอน

2.3 สนับสนุนให้อาจารย์จัดทำบทความวิชาการ ผลงานวิชาการ ตำแหน่งทางวิชาการ และการศึกษาต่อระดับปริญญาเอกในศาสตร์ที่ตรงกับความต้องการในอนาคต

2.4 จัดทำระบบสมรรถนะบุคลากร การวัด และการติดตามผลการพัฒนาสมรรถนะบุคลากร ทุกสายงาน

2.5 สนับสนุนให้บุคลากรพัฒนาตนเองให้รู้เท่าทันการเปลี่ยนแปลง มีความรู้และสมรรถนะที่จำเป็นสำหรับโลกอนาคต สามารถแสวงหาความรู้ใหม่ที่ทันสมัยอย่างต่อเนื่อง มีทักษะการทำงานที่หลายหลายพร้อมรับงานใหม่ คิตรีเริ่มสร้างสรรค์ สามารถสร้างนวัตกรรมการทำงาน และมีทักษะภาษาอังกฤษ

2.6 สนับสนุนการทำงานเป็นทีมแบบข้ามสายงาน (Cross Functional) ระหว่างหน่วยงานภายใน สร้างเครือข่ายในการทำงานร่วมกันเพื่อบูรณาการองค์ความรู้ที่หลากหลายให้เกิดเป็นองค์ความรู้ใหม่ รวมถึงสนับสนุนการให้บุคลากรทำงานร่วมกับหน่วยงานภายนอกเพื่อนำความรู้และประสบการณ์มาใช้ในการปฏิบัติงาน

2.7 สนับสนุนการแลกเปลี่ยนเรียนรู้ทั้งด้านการเรียนการสอน การวิจัย และการปฏิบัติงาน ของบุคลากรโดยใช้กระบวนการจัดการความรู้ (Knowledge Management)

### ● **กลยุทธ์ที่ 3** ส่งเสริมความรักและผูกพันต่อองค์กรเพื่อรักษาบุคลากรคุณภาพ

#### **แนวทางการพัฒนา**

3.1 สร้างความผูกพันต่อองค์กร (Engagement) ผ่านกิจกรรมต่าง ๆ เช่น การเชิดชูเกียรติสำหรับผู้ที่สร้างชื่อเสียงให้กับมหาวิทยาลัย การให้รางวัลแก่ผู้มีผลงานดีเด่นทั้งที่เป็นตัวเงินและไม่เป็นตัวเงิน การปลูกจิตสำนึกรักองค์กร รวมถึงการสร้างสมดุลของการทำงานและการใช้ชีวิต

3.2 ส่งเสริมความเป็นสวนดุสิต (SDU Spirit) แก่บุคลากรทุกระดับเพื่อให้เกิดวัฒนธรรมองค์กรที่เข้มแข็ง มีความภาคภูมิใจในความเป็นสวนดุสิต

3.3 ปรับปรุงระบบการจ้าง การให้รางวัล การเลิกจ้าง รวมทั้งการจัดสวัสดิการและสิ่งอำนวยความสะดวกในการทำงานที่ปลอดภัยและเหมาะสมและครอบคลุมบุคลากรทุกประเภท เพื่อเสริมให้บุคลากรมีความมั่นคงและมีคุณภาพชีวิตที่ดีขึ้น

3.4 สร้างความสัมพันธ์อันดีระหว่างบุคลากรในมหาวิทยาลัย เพื่อบูรณาการการทำงานและผสมผสานการทำงานแบบไร้รอยต่อ (Seamless) และเพื่อเพิ่มผลสัมฤทธิ์ของงาน

## ยุทธศาสตร์ที่ 6

### การพัฒนาประสิทธิภาพระบบการบริหารจัดการ

**เป้าประสงค์ :** การบริหารจัดการที่มีประสิทธิภาพภายใต้หลักธรรมาภิบาล

- **กลยุทธ์ที่ 1** พัฒนาระบบกลไกการบริหารจัดการและระบบธรรมาภิบาลที่สอดคล้องกับบริบทมหาวิทยาลัยในกำกับของรัฐ

#### แนวทางการพัฒนา

1.1 ทบทวนบทบาทและภารกิจของทุกหน่วยงานในมหาวิทยาลัยให้สอดคล้องกับทิศทางการพัฒนามหาวิทยาลัยและบริบทการเป็นมหาวิทยาลัยในกำกับของรัฐ มุ่งเน้นการบริหารงานแนวใหม่แบบเชิงรุกที่ทันสมัย และปรับปรุงกระบวนการทำงานให้รวดเร็วและคล่องตัว

1.2 จัดทำระเบียบ ข้อบังคับ ประกาศ ภายใต้การเป็นมหาวิทยาลัยในกำกับของรัฐ ให้ครบถ้วน โดยใช้กระบวนการมีส่วนร่วม

1.3 พัฒนาระบบประกันคุณภาพการศึกษาภายในที่สอดคล้องกับบริบทของมหาวิทยาลัย (SDU QA) และนำผลการประเมินมาใช้ปรับปรุงการดำเนินงานของมหาวิทยาลัยอย่างต่อเนื่อง รวมถึงการบูรณาการระบบคุณภาพเข้าเป็นส่วนหนึ่งในการทำงานประจำ

1.4 ส่งเสริมการมีส่วนร่วมของผู้มีส่วนได้ส่วนเสีย คู่ความร่วมมือ และเครือข่าย ในทุกพันธกิจหลักของมหาวิทยาลัย เพื่อสร้างความเข้าใจ การยอมรับ ความร่วมมือ และความรับผิดชอบร่วมกันในการจัดการศึกษา

1.5 เสริมสร้างคุณธรรมและความโปร่งใส (Integrity and Transparency) ในการดำเนินงานของมหาวิทยาลัยให้ปลอดจากการทุจริต ทั้งมิติด้านการบริหารงาน ด้านการปฏิบัติงาน และด้านระบบงาน โดยการนำระบบ ITA มาใช้เป็นเครื่องมือ

1.6 จัดทำแผนบริหารความเสี่ยงที่ครอบคลุมทุกพันธกิจของมหาวิทยาลัย มีการวิเคราะห์ความเสี่ยงและวิธีการจัดการความเสี่ยงที่เป็นรูปธรรม

1.7 พัฒนาศูนย์บริการ (Service Center) เพื่อให้เป็นศูนย์ข้อมูลกลางในงานบริการของมหาวิทยาลัย ที่จะช่วยพัฒนางาน แก้ปัญหา และประสานงานให้การดำเนินงานของหน่วยงานต่าง ๆ เป็นไปอย่างมีประสิทธิภาพ



## ● กลยุทธ์ที่ 2 พัฒนาระบบ ICT เพื่อการสื่อสารและการตัดสินใจที่มีประสิทธิภาพ

### แนวทางการพัฒนา

2.1 พัฒนาและเชื่อมโยงระบบฐานข้อมูลสารสนเทศที่มีอยู่ของมหาวิทยาลัยให้ถูกต้อง ครบถ้วน เชื่อถือได้ และทันต่อสถานการณ์ เพื่อใช้ประกอบการวางแผนและตัดสินใจเชิงกลยุทธ์ของ ผู้บริหารในลักษณะศูนย์บัญชาการข้อมูล (War Room) จากฐานข้อมูลขนาดใหญ่ (Big Data) โดย คำนึงถึงความคุ้มค่าและการใช้ประโยชน์ร่วมกันให้มากที่สุด

2.2 จัดให้มีการบริการด้านเทคโนโลยีสารสนเทศที่สอดคล้องกับการพัฒนากระบวนการ จัดการเรียนรู้อของนักศึกษา การจัดการเรียนการสอนของอาจารย์ และการพัฒนางานของบุคลากร

2.3 มีระบบในการรักษาความมั่นคงปลอดภัยของระบบเทคโนโลยีและข้อมูลสารสนเทศ ที่สำคัญของมหาวิทยาลัย เพื่อให้มั่นใจว่ามีความปลอดภัยและพร้อมต่อการใช้งานได้อย่างต่อเนื่อง

2.4 พัฒนารูปแบบและเพิ่มช่องทางการสื่อสารและการประชาสัมพันธ์มหาวิทยาลัยทั้ง ทางตรงและผ่านเครือข่าย ให้มีความครอบคลุมทั่วถึง เพื่อสร้างความเข้าใจในทิศทางและนโยบายของ มหาวิทยาลัยกับบุคลากรภายใน และสร้างการรับรู้ถึงผลการดำเนินงานที่ดีแก่บุคคลภายนอก มหาวิทยาลัย

## ● กลยุทธ์ที่ 3 ปรับปรุงสิ่งแวดล้อมเพื่อสนับสนุนการเรียนรู้อย่างสร้างสรรค์

### แนวทางการพัฒนา

3.1 ปรับภูมิทัศน์ สภาพแวดล้อม และสิ่งอำนวยความสะดวกด้านเทคโนโลยี ให้เหมาะสม เพื่อสร้างบรรยากาศในการเรียนรู้ ส่งเสริมความคิดสร้างสรรค์ เพิ่มพูนประสบการณ์ ของนักศึกษา อาจารย์ และบุคลากร

3.2 ปรับปรุงโครงสร้างพื้นฐานของมหาวิทยาลัยให้เป็นแหล่งเรียนรู้ที่ทันสมัย และ ให้บริการที่สอดคล้องกับรูปแบบการเรียนรู้ในยุคปัจจุบัน

3.3 ปรับปรุงระบบบำบัดน้ำเสีย ระบบการจัดการขยะ การจัดการอากาศ และเพิ่มพื้นที่ สีเขียวเพื่อมุ่งสู่การเป็นมหาวิทยาลัยที่สวยงาม สะอาด และใส่ใจสิ่งแวดล้อม (Green & Clean University)

3.4 พัฒนาระบบความปลอดภัย อาชีวอนามัย สภาพแวดล้อมในการทำงาน และกำหนด มาตรการเพื่อเตรียมพร้อมรับมือต่อภัยพิบัติและสถานการณ์ฉุกเฉินที่อาจเกิดขึ้น ทั้งจากภัยธรรมชาติ โรคระบาด การชุมนุม เป็นต้น

3.5 ปฏิบัติการสำคัญในการอนุรักษ์ทรัพยากรธรรมชาติและสิ่งแวดล้อม การดำเนินการ ตามมาตรการประหยัดพลังงาน และสนับสนุนการศึกษาวิจัยเพื่อการใช้พลังงานทดแทน

3.6 จัดทำแผนพัฒนา/ปรับปรุงอาคารสถานที่และสิ่งสนับสนุนการเรียนรู้ให้มีความพร้อมต่อการใช้งานได้อย่างมีประสิทธิภาพ

## ยุทธศาสตร์ที่ 7

### การเสริมสร้างความเข้มแข็งและอยู่รอดอย่างยั่งยืนด้วยการแสวงหารายได้

**เป้าประสงค์ :** มหาวิทยาลัยมีทรัพยากรที่เพียงพอต่อการพัฒนาเพื่อบรรลุตามแผนที่กำหนด

#### ● กลยุทธ์ที่ 1 บริหารจัดการการใช้ทรัพยากรอย่างมีประสิทธิภาพและประสิทธิผล

##### แนวทางการพัฒนา

1.1 ปรับรูปแบบของการดำเนินโครงการที่มุ่งเน้นการบูรณาการร่วมกันของหน่วยงานต่าง ๆ ทั้งภายในและภายนอกมหาวิทยาลัย เพื่อให้เกิดการใช้ทรัพยากรร่วมกันอย่างมีประสิทธิภาพ คุ่มค่า และเกิดประโยชน์สูงสุด

1.2 บริหารสินทรัพย์ (Asset Management) ของมหาวิทยาลัยให้เกิดประโยชน์และสามารถสร้างรายได้ให้กับมหาวิทยาลัย

1.3 กำหนดแนวทางการจัดการรายได้โดยใช้ศักยภาพและความเชี่ยวชาญของหน่วยงาน และเพิ่มประสิทธิภาพในการจัดเก็บรายได้ให้เป็นไปตามเป้าหมายที่มหาวิทยาลัยกำหนด

1.4 พัฒนาระบบการติดตามและประเมินผลการดำเนินงาน ของมหาวิทยาลัยและการใช้จ่ายงบประมาณให้สามารถวัดผลสัมฤทธิ์ได้ตามวัตถุประสงค์

1.5 ตระหนักถึงการควบคุมต้นทุน การลดความสูญเปล่าทางการศึกษา ลดความซ้ำซ้อนของงาน เพื่อให้เกิดประสิทธิภาพในการทำงาน

#### ● กลยุทธ์ที่ 2 ยกระดับความเข้มแข็งของกิจการพิเศษเพื่อเป็นแหล่งเรียนรู้และจัดการรายได้

##### แนวทางการพัฒนา

2.1 ปรับรูปแบบการบริหารงานในลักษณะ Intelligence Model โดยบูรณาการความเชี่ยวชาญทั้งจากสายวิชาการ สายสนับสนุนวิชาการ และเครือข่ายของมหาวิทยาลัย เพื่อสร้างมูลค่าเพิ่มในกระบวนการดำเนินงานและผลงานที่มีคุณภาพ สามารถต่อยอดเป็นธุรกิจวิชาการ

2.2 พัฒนาแนวทางการดำเนินโครงการภายใต้กิจการพิเศษ ให้ครอบคลุมทั้งมิติด้านธุรกิจ (Business Dimension) และมิติด้านวิชาการ (Academic Dimension) โดยคำนึงถึงผลตอบแทนแก่มหาวิทยาลัย และสังคมเป็นสำคัญ

2.3 พัฒนามาตรฐานการปฏิบัติงานของกิจการพิเศษเพื่อเป็นแหล่งฝึกประสบการณ์วิชาชีพของนักศึกษาและเป็นแหล่งเรียนรู้เพื่อบริการวิชาการแก่บุคคลภายนอกที่มีคุณภาพ

2.4 ต่อยอดองค์ความรู้ที่เกิดจากการพัฒนาของคณะ/โรงเรียน สู่การเพิ่มมูลค่าเป็นผลิตภัณฑ์หรือนวัตกรรมที่สามารถขยายผลในเชิงพาณิชย์ได้อย่างเป็นรูปธรรมในลักษณะของธุรกิจเชิงวิชาการ

2.5 ส่งเสริมการสร้างคุณค่าและมูลค่าเพิ่มให้กับผลิตภัณฑ์หรือบริการใหม่ ๆ ให้สอดคล้องกับความต้องการของผู้บริโภคที่หลากหลาย โดยการใช้เทคโนโลยี นวัตกรรม และความคิดสร้างสรรค์

2.6 นำเทคโนโลยีมาปรับใช้ในการดำเนินธุรกิจ เพื่อเป็นการเพิ่มช่องทางการหารายได้ และเพิ่มประสิทธิภาพในการทำงาน

### ● กลยุทธ์ที่ 3 จัดหารายได้จากความเชี่ยวชาญของมหาวิทยาลัยและทรัพยากรที่มีอยู่

#### แนวทางการพัฒนา

3.1 จัดอบรมหลักสูตรระยะสั้น (ตามยุทธศาสตร์ที่ 1 กลยุทธ์ที่ 3) โดยใช้ความเชี่ยวชาญของหลักสูตรหรือหน่วยงาน เพื่อตอบสนองต่อกลุ่มเป้าหมายที่หลากหลาย

3.2 จัดหารายได้จากการวิจัย ความเชี่ยวชาญเฉพาะ การพัฒนานวัตกรรม ทรัพย์สินทางปัญญา และรายได้จากการบูรณาการความรู้

3.3 จัดหารายได้จากทรัพย์สินของมหาวิทยาลัยให้เกิดความคุ้มค่า เช่น อาคารสถานที่ พื้นที่ หอประชุม ห้องปฏิบัติการ ห้องฝึกอบรม เป็นต้น

3.4 จัดกิจกรรมเพื่อระดมทุนสนับสนุนด้านการศึกษา



มหาวิทยาลัยสวนดุสิต  
SUAN DUSIT UNIVERSITY

295 ถนนนครราชสีมา เขตดุสิต กรุงเทพมหานคร 10300 โทร. 0 2244 5000  
295 Nakhon Ratchasima Rd., Dusit, Bangkok 10300 +66 2244 5000